



資料 5
日本証券業協会
Japan Securities Dealers Association



NISA口座の開設・利用状況 (証券会社全社・2025年6月末時点)

日本証券業協会
2025年9月16日

1. 時系列データ
2. NISAにおける買付の傾向(2025年1～6月)

1. 時系列データ 【全証券会社対象】

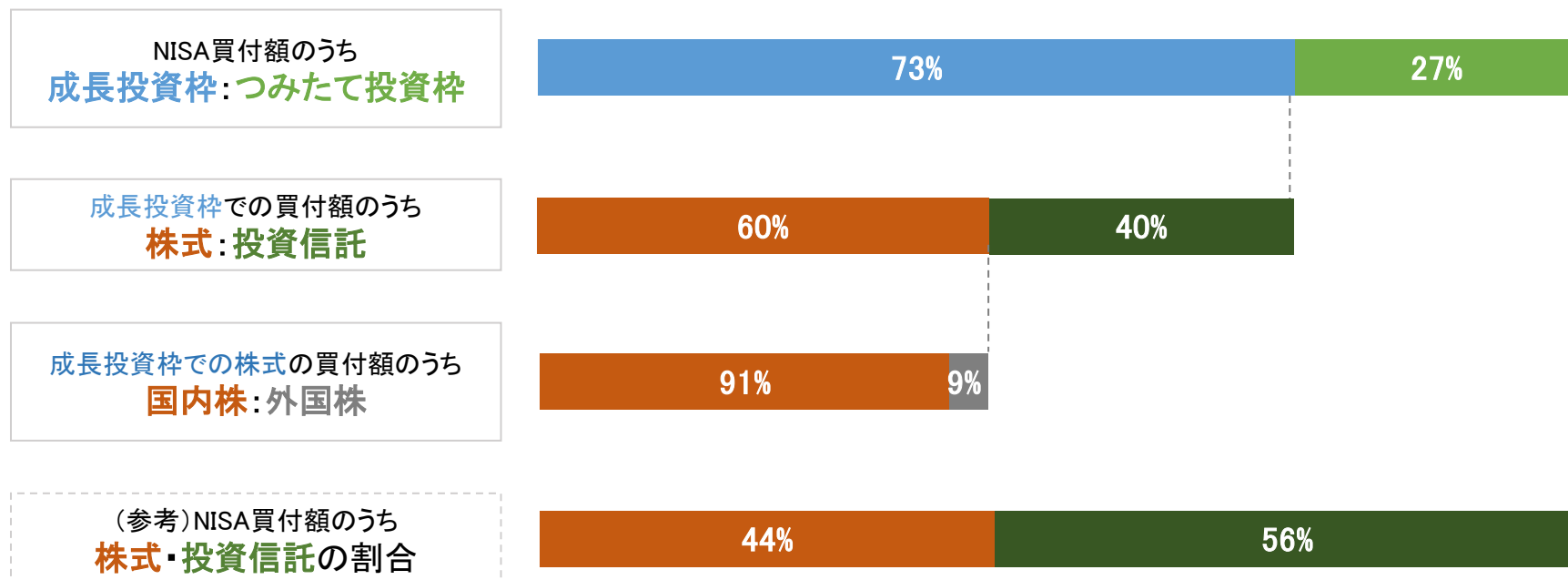
口座数	時系列データ(注2)			前年との比較	
	2024年 12月末	2025年 3月末	2025年 6月末	前年	前年比(注3)
(単位: 万件)					
口座数(末残)	1,803	1,878	1,920	2024年6月末 1,701	1.1倍
口座数(末残)の増加数(注1)	2024年12月末 ~2025年3月末	2025年3月末 ~2025年6月末		2024年3月末 ~2024年6月末	0.5倍
	75	41		81	
	2024年12月末~2025年6月末			2023年12月末~2024年6月末	0.4倍
	116			273	

買付額	時系列データ(注2)		前年との比較	
	2025年		前年	前年比(注3)
(単位: 億円)				
成長投資枠 + つみたて投資枠	1~3月	4~6月	4~6月	1.0倍
	55,603	31,921	31,895	
	1~6月累計		1~6月累計	1.0倍
	87,524		83,533	
うち 成長投資枠	1~3月	4~6月	4~6月	0.9倍
	43,015	20,715	22,654	
	1~6月累計		1~6月累計	1.0倍
	63,730		65,948	
うち つみたて投資枠	1~3月	4~6月	4~6月	1.2倍
	12,588	11,206	9,241	
	1~6月累計		1~6月累計	1.4倍
	23,794		17,585	

(注) 1. 四半期末の口座数(末残)の差により算出。 2. 過去の時系列データに遡及修正が発生した場合は最新版の公表資料にて反映。 3. 実数値を用いて算出しているため、端数処理された表中の数字を用いた計算結果とは合わない場合がある。

2. NISAにおける買付の傾向(2025年1~6月) 【全証券会社対象】

- 全証券会社での2025年1~6月のNISA買付額のうち、73%は成長投資枠で買付けがされており、うち60%は株式の買付け、40%は投資信託の買付けがされている。また、成長投資枠での株式の買付額のうち、91%は国内株の買付けがされている。
- NISA買付額のうち44%は株式の買付けがされている。



(注)「株式」には国内上場株式、外国上場株式、ETF、REITを含む。

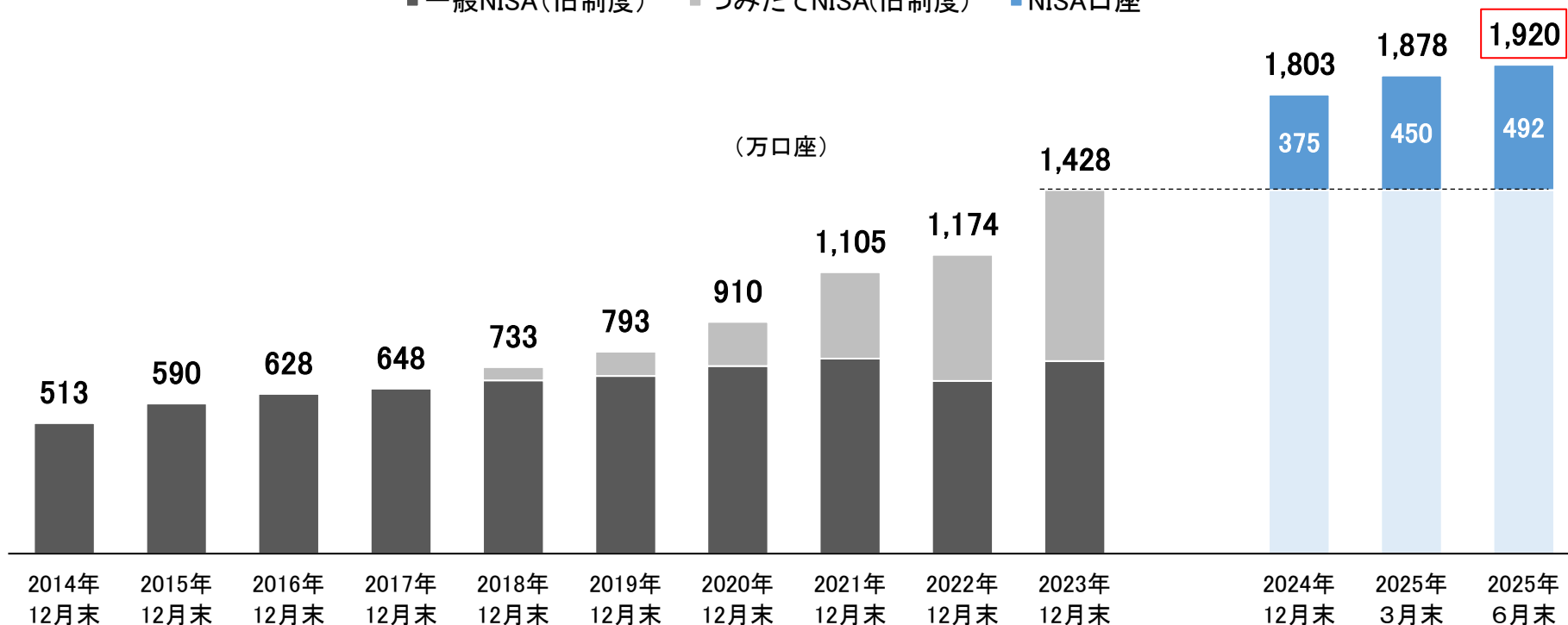
- 参考1. NISA口座数の推移
- 参考2. NISA口座における買付額の推移
- 参考3. NISA口座数・買付額の年代別分布

参考1. NISA口座数の推移 【全証券会社対象】

- 全証券会社のNISA口座数は、2025年6月末時点において、約1,920万口座となった。
- 2023年12月末(新NISA開始前)における口座数約1,428万口座と比較し、約492万口座増加した。

証券会社におけるNISA口座数の推移

■ 一般NISA(旧制度) ■ つみたてNISA(旧制度) ■ NISA口座



(注)1. 端数処理(四捨五入)の関係で、総数と内訳が一致しない場合がある。2. 増減割合は実数値を用いて算出しているため、端数処理されたグラフ中の数字を用いた計算結果とは合わない場合がある。3. 番号未告知者の勘定未設定口座が2022年1月1日をもって廃止されたことにより、2022年の一般NISA口座数が一時的に減少している。4. 2024年12月末の数値は、「NISA口座の利用状況に関する調査結果」(金融庁)の確報値における証券会社の係数。速報値の係数とは異なる。5. 過去の時系列データに遡及修正が発生した場合は最新版の公表資料にて反映している

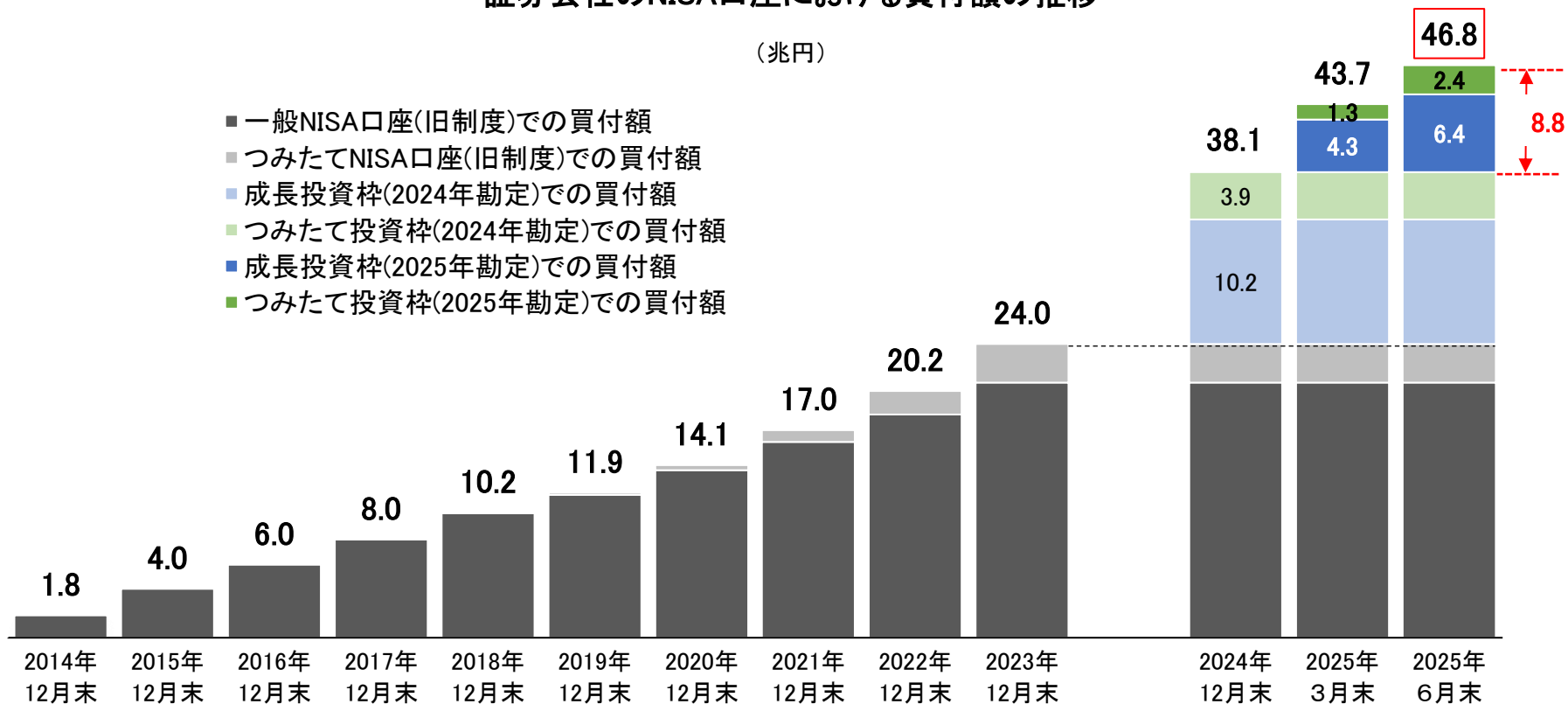
参考2. NISA口座における買付額の推移 【全証券会社対象】

- 全証券会社のNISAでの新規買付額は、2025年6月末時点までの累計で約46.8兆円にのぼる
- 2025年1～6月までの間に成長投資枠で約6.4兆円、つみたて投資枠で約2.4兆円の新規買付が行われている

証券会社のNISA口座における買付額の推移

(兆円)

- 一般NISA口座(旧制度)での買付額
- つみたてNISA口座(旧制度)での買付額
- 成長投資枠(2024年勘定)での買付額
- つみたて投資枠(2024年勘定)での買付額
- 成長投資枠(2025年勘定)での買付額
- つみたて投資枠(2025年勘定)での買付額



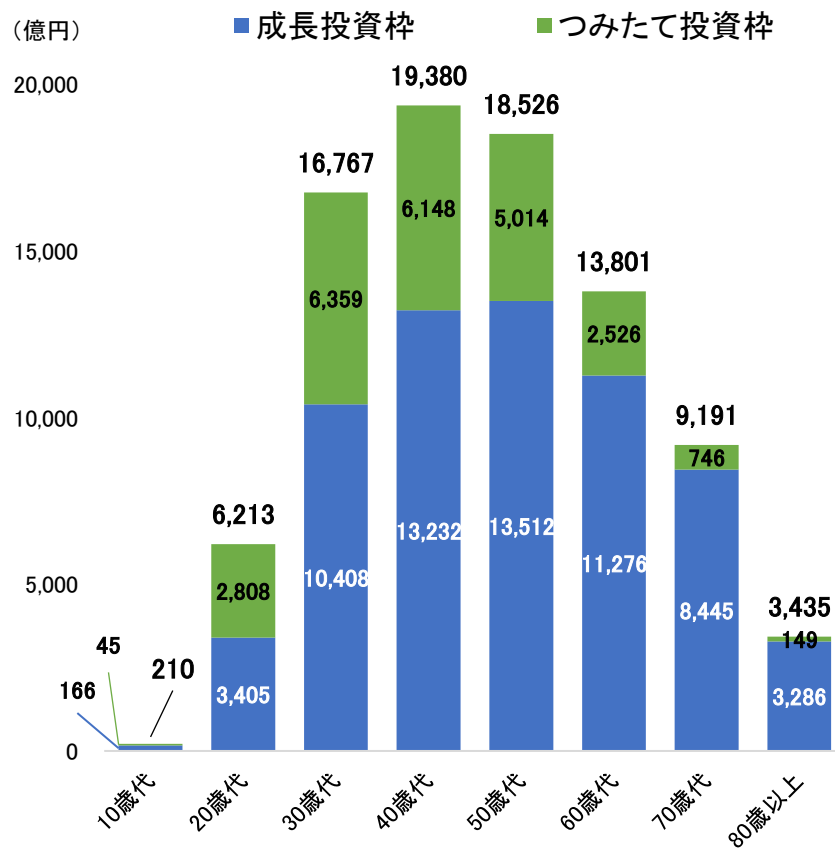
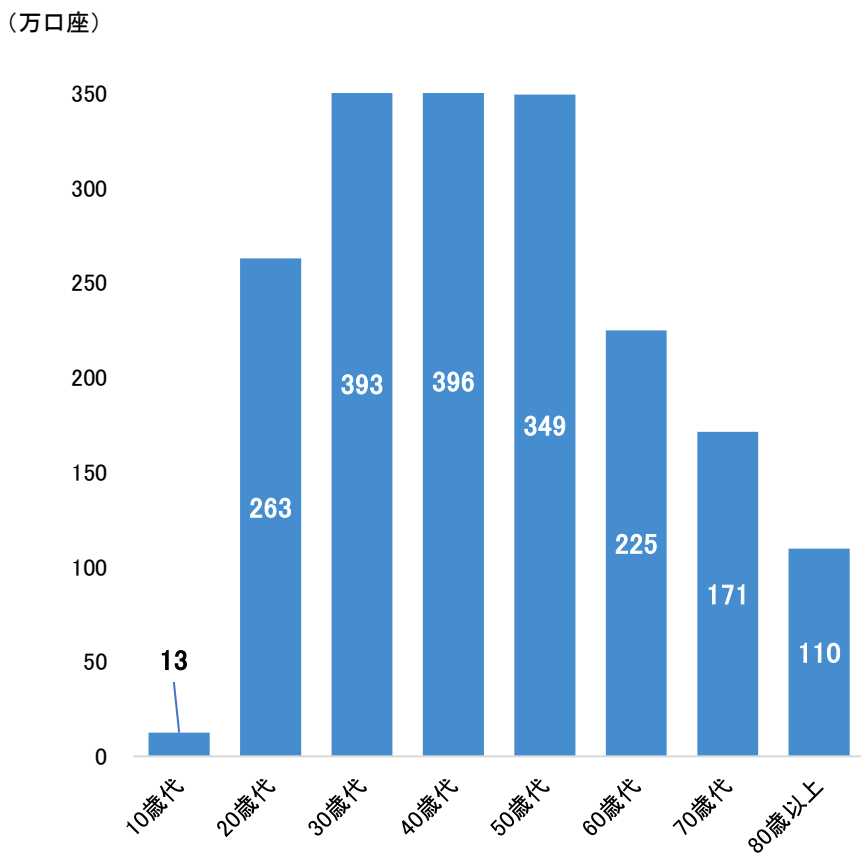
(注) 1. 各年勘定での買付額は、前年末までの累計買付額を引くことで求められる。 2. 買付額にはロールオーバーによる受入額を含めていない。 3. 端数処理(四捨五入)の関係で、総額と内訳が一致しない場合がある。 4. 増減割合は実数値を用いて算出しているため、端数処理されたグラフ中の数字を用いた計算結果とは合わない場合がある。 5. 2024年12月末の数値は、「NISA口座の利用状況に関する調査結果」(金融庁)の確報値における証券会社の係数。速報値の係数とは異なる。 6. 過去の時系列データに遡及修正が発生した場合は最新版の公表資料にて反映している

参考3. NISA口座数・買付額の年代別分布 【全証券会社対象】



年代別NISA口座数 (2025年6月末時点)

年代別NISA新規買付額 (2025年1～6月)



(注) 端数処理(四捨五入)の関係で、総額と内訳が一致しない場合がある。



日本証券業協会
Japan Securities Dealers Association



NISA口座の開設・利用状況 (証券会社10社・2025年8月末時点)

日本証券業協会
2025年9月16日

1. NISAの利用状況

- (1) 時系列データ・口座数(2025年1～8月)
- (2) 時系列データ・買付額(2025年1～8月)

2. NISAにおける買付の傾向

- (1) NISA買付額の内訳(2025年1～8月累計ベース)
- (2) NISA買付額上位10銘柄の傾向(2025年8月単月ベース)

(注) 本資料は証券会社10社に実施したヒアリング調査(概算)の結果をまとめたものであり、他の集計等と結果が異なる場合がある。

1. NISAの利用状況

(1) 時系列データ・口座数(2025年1～8月)



口座数(2025年) (注1)

(単位:万件)	1月	2月	3月	4月	5月	6月	7月	8月
口座開設件数	37	20	17	15	13	11	13	14
年初来累計	37	57	74	89	102	113	126	141
口座数(末残)	1,640	1,662	1,678	1,692	1,703	1,713	1,724	1,737

口座数(2023年同月) (注2)

(単位:万件)	8月
口座開設件数	20
年初来累計	140
口座数(末残)	1,195

口座数(2024年) (注1)

(単位:万件)	1月	2月	3月	4月	5月	6月	7月	8月	9月	10月	11月	12月
口座開設件数	73	53	44	27	27	20	22	24	13	14	12	14
年初来累計	73	126	170	197	224	244	266	290	303	317	329	343
口座数(末残)	1,355	1,409	1,451	1,476	1,501	1,520	1,541	1,564	1,575	1,588	1,598	1,611

(注) 1. 2024年3月、6月、9月、12月、2025年3月の口座数(末残)は、全証券会社対象調査の10社データ。過去の時系列データに遡及修正が発生した場合は最新版の公表資料にて反映。 2. 2023年8月の口座開設件数は、2023年7～9月の1か月平均の値により推計。この平均の2か月分を2023年6月末時点の口座数に加算することで2023年8月末時点の口座数を推計。

1. NISAの利用状況

(2) 時系列データ・買付額(2025年1～8月)

買付額(2025年)

(注1)

(単位:億円)	1月	2月	3月	4月	5月	6月	7月	8月
成長投資枠+ つみたて投資枠	24,012	14,223	13,151	13,223	8,090	8,142	8,491	8,676
年初来累計	24,012	38,234	51,385	64,609	72,698	80,840	89,331	98,007
うち成長投資枠	19,204	10,591	9,368	9,603	4,462	4,535	4,753	5,025
年初来累計	19,204	29,795	39,163	48,766	53,228	57,763	62,515	67,541
うちつみたて投資枠	4,807	3,632	3,783	3,621	3,628	3,606	3,738	3,651
年初来累計	4,807	8,439	12,222	15,843	19,471	23,077	26,815	30,466

買付額(2023年同月)

(注2、3)

買付額(2024年)

(注1)

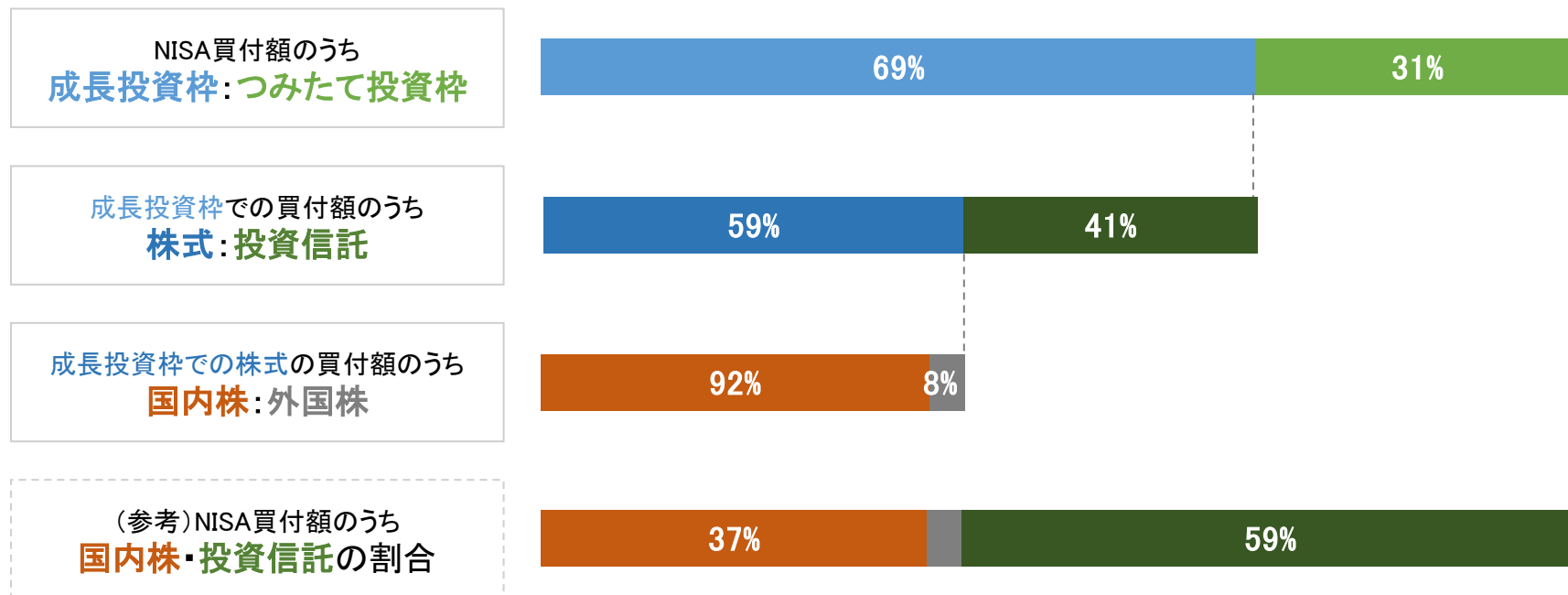
(単位:億円)	8月	(単位:億円)	1月	2月	3月	4月	5月	6月	7月	8月	9月	10月	11月	12月
一般NISA+ つみたてNISA	2,687	成長投資枠+ つみたて投資枠	19,499	15,437	12,195	9,931	9,078	9,970	9,525	9,594	7,175	7,998	7,674	10,701
年初来累計	23,708	年初来累計	19,499	34,936	47,131	57,063	66,141	76,111	85,636	95,229	102,405	110,402	118,077	128,778
うち一般NISA	1,634	うち成長投資枠	16,765	12,819	9,437	7,185	6,035	6,824	6,144	6,291	3,886	4,519	4,257	7,039
年初来累計	16,035	年初来累計	16,765	29,585	39,021	46,207	52,241	59,065	65,209	71,499	75,385	79,903	84,160	91,199
うちつみたてNISA	1,053	うちつみたて投資枠	2,733	2,618	2,759	2,746	3,043	3,147	3,381	3,303	3,290	3,479	3,418	3,662
年初来累計	7,673	年初来累計	2,733	5,351	8,110	10,856	13,899	17,046	20,427	23,730	27,020	30,499	33,917	37,579

(注) 1. 2024年3月、6月、9月、12月、2025年3月の買付額は、全証券会社対象調査の10社データ。過去の時系列データに遡及修正が発生した場合は最新版の公表資料にて反映。2. 2023年8月の買付額は、2023年7～9月の1か月平均の値により推計。3. 2023年の買付額には、一般NISAにおけるロールオーバーによる受入額を含まない。

2. NISAにおける買付の傾向

(1) NISA買付額の内訳(2025年1～8月累計ベース)

- 証券会社10社での2025年1～8月のNISA買付額のうち、69%は成長投資枠で買付けがされている。成長投資枠においては株式のほか、様々な投資信託の買付けも行われており、投資家のニーズに合わせて2つの枠が柔軟に活用されている
- また、NISA買付額のうち37%は国内株の買付けであり、制度趣旨である「成長資金の供給」の役割も担っている



(注)「株式」、「国内株」にはETF、REITを含む。ETF、REITの内外の内訳は把握できていない。

2. NISAにおける買付の傾向

(2) NISA買付額上位10銘柄の傾向(2025年8月単月ベース)

- 成長投資枠での株式買付額上位10銘柄は国内株が中心となっている。
- 投資信託買付額上位10銘柄については、投資先は海外、内外、また、インデックス型が中心となっているが、成長投資枠はアクティブ型も利用されている

成長投資枠・株式

配当利回り	銘柄数	業種	銘柄数	投資先	銘柄数
3%台	3銘柄	銀行業、情報・通信業、 小売業、輸送用機器、 機械、卸売業、電気機器、 サービス業、IT・通信業、 食料品	各1銘柄	国内株	8銘柄
2%台	1銘柄			外国株	2銘柄
2%未満	6銘柄				

成長投資枠・投資信託

投資先地域	銘柄数
国内	—
内外	3銘柄
海外	7銘柄
種別	銘柄数
インデックス型	7銘柄
アクティブ型	3銘柄

つみたて投資枠・投資信託

投資先地域	銘柄数
国内	1銘柄
内外	2銘柄
海外	7銘柄
種別	銘柄数
インデックス型	10銘柄
アクティブ型	—

(注) 1. 調査対象の証券会社10社に、2025年8月における株式(成長投資枠のみ)・投資信託(成長投資枠及びつみたて投資枠)の買付額上位10銘柄とその総買付金額をヒアリングし、10社のデータを統合して買付額の多い順に並べ替え、その上位10銘柄を本資料の「買付額上位10銘柄」として集計している。 2. 「株式」には、ETF、REITを含む。 3. 配当利回りは調査基準日時点。

(出所) 配当利回り: 東洋経済新報社「会社四季報オンライン」、業種: 証券コード評議会による33業種(外国株は類推し当てはめ)、投資先地域及び種別(投資信託): 投資信託協会「投資総合検索ライブラリー」(以下、同じ)