

業務及び財産の状況に関する説明書

【令和5年3月期】

この説明書は、金融商品取引法第46条の4の規定に基づき、全ての営業所若しくは事務所に備え置いて公衆の縦覧に供するため、又はインターネット等で公表するために作成したものです。

- ・ 本書類は、金融商品取引法において「業務及び財産の状況に関する説明書類」（金融商品取引法第46条の4に基づき作成する説明書類）への記載が義務付けられている事項（法定記載事項）のうち、「株式の保有数の上位10位までの株主の氏名等」の記載の一部を省略したものである。
- ・ 法定記載事項が全て記載された「業務及び財産の状況に関する説明書類」は当社の本店、支店及び営業所において閲覧することが可能である。

三豊証券株式会社

I. 当社の概況及び組織に関する事項

1. 商号 三豊証券株式会社
2. 登録年月日 平成19年 9月 30日
(登録番号) (四国財務局長(金商)第7号)

3. 沿革及び経営の組織

(1) 会社の沿革

| 年 月 | 沿 革 |
|-----------|--------------------------|
| 昭和19年 7月 | 三豊合同証券株式会社 設立 |
| 昭和30年 1月 | 川之江営業所 開設 |
| 昭和34年 3月 | 三豊証券株式会社に社名変更 |
| 昭和37年 5月 | 三島営業所 開設 |
| 昭和40年 12月 | 蓬莱証券株式会社と合併、三豊蓬莱証券に社名変更 |
| 昭和62年 1月 | 三豊証券株式会社に社名変更 |
| 昭和62年 1月 | 新居浜営業所 開設 |
| 昭和64年 1月 | 東予営業所 開設 |
| 平成2年 10月 | 新居浜支店 新築(支店昇格) |
| 平成4年 6月 | 三島支店 新築(支店昇格) |
| 平成21年 3月 | 東予営業所を新居浜支店と統合 |
| 平成24年 10月 | 川之江営業所を三島支店に統合し四国中央支店に改称 |

(2) 経営の組織

別紙1の「会社組織図」参照

4. 株式の保有数の上位10位までの株主の氏名又は名称並びにその株式の保有数及び総株主等の議決権に占める当該株式に係る議決権の数の割合

| 氏名又は名称 | 保有株式数 | 割合 |
|--------------|---------|-------|
| | 株 | % |
| 1. 三浦 聖人 | 441,370 | 34.00 |
| 2. 白川 ツヤ子 | 161,230 | 12.41 |
| 3. みずほ証券株式会社 | 100,000 | 7.71 |
| 4. 村上 省三 | 81,560 | 6.24 |
| 5. 村上 健一 | 65,780 | 5.01 |
| 6. 三浦 美恵子 | 64,600 | 4.93 |

| 氏名又は名称 | 保有株式数 | 割合 |
|----------------------|-----------|--------|
| 7. アセットマネジメントOne株式会社 | 60,000 | 4.62 |
| 8. 株式会社百十四銀行 | 53,000 | 4.08 |
| 9. 白川 修司 | 33,800 | 2.54 |
| 10. 「個人」 | 33,420 | 2.54 |
| その他（30名） | 213,240 | 15.88 |
| 計 40 名 | 1,308,000 | 100.00 |

一部の個人株主については、日本証券業協会の「業務及び財産の状況に関する説明書類の公表に関する規則」に基づき、個人株主の氏名に代えて「個人」と記載している。

5. 役員の氏名又は名称

| 役職名 | 氏名又は名称 | 代表権の有無 | 常勤・非常勤の別 |
|----------|--------|--------|----------|
| 代表取締役社長 | 三浦 聖人 | 有 | 常勤 |
| 代表取締役専務 | 白川 修司 | 有 | 常勤 |
| 取締役管理本部長 | 細川 博和 | 無 | 常勤 |
| 監査役 | 三崎 光春 | 無 | 非常勤 |

以上 4名

6. 政令で定める使用人の氏名

金融商品取引業に関し、法令等（法令、法令に基づく行政官庁の処分又は定款その他の規則をいう。）を遵守させるための指導に関する業務を統括する者の氏名

| 氏 名 | 役 職 名 |
|-------|-------|
| 大塚 佳史 | 総務部長 |
| 松本 幸三 | 総務部次長 |

7. 業務の種別

金融商品取引業（法第2条第8項）

- 1 有価証券の売買、市場デリバティブ取引又は外国市場デリバティブ取引
- 2 有価証券の売買、市場デリバティブ取引又は外国市場デリバティブ取引の媒介、取次ぎ又は代理
- 3 取引所金融商品市場における有価証券の売買又は市場デリバティブ取引の委託の媒介、取次ぎ又は代理並びに外国金融商品市場における有価証券の売買又は外国市場デリバティブ取引の委託の媒介、取次ぎ又は代理
- 4 有価証券の募集若しくは売出しの取扱い又は私募の取扱い
- 5 金融商品取引業に付随する業務（金商法第35条第1項）
- 6 金融商品取引業者が営むことができるその他の届出業務（金商法第35条第2項）

7 前各号に付帯又は関連する業務

プロフィール帳

商号 三豊証券株式会社

(<http://www.mitoyo-sec.co.jp/>)

(令和5年3月31日時点の情報)

設立： 19年 7月

資本金：3億円

株式の上場：非上場

代表者：取締役社長 三浦 聖人（平成15年5月就任）

役員数： 37人

(うち登録外務員数 32人)

金融商品取引業の登録状況：第一種金融商品取引業

登録番号：四国財務局長（金商）第7号

加入協会：日本証券業協会

加入投資者保護基金：日本投資者保護基金

指定紛争解決機関：特定非営利活動法人 証券・金融商品あっせん相談センター（略称：FINMAC）

【個人・一般事業法人向けの商品・サービス（主なもの）】

| 取扱商品 取引形態 | 株式 | | 債券 | | 投資信託 | ETF | REIT | 先物・オプション |
|--------------|-----|-----|-----|-----|------|-----|------|----------|
| | 国内株 | 外国株 | 国内債 | 外国債 | | | | |
| 対面取引 | ○ | ○ | ○ | ○ | ○ | ○ | ○ | ○ |

8. 本店その他の営業所又は事務所の名称及び所在地

| 名称 | 所在地 |
|--------|----------------------------|
| 本店 | 香川県観音寺市観音寺町甲 1158 番地 1 |
| 四国中央支店 | 愛媛県四国中央市三島中央 4 丁目 9 番 24 号 |
| 新居浜支店 | 愛媛県新居浜市西喜光地町 8 番 4 号 |
| 丸亀営業所 | 香川県丸亀市宗古町 13 番地 1 |

9. 他に行っている事業の種類

該当なし

10. 苦情処理及び紛争解決の体制

当社が契約する特定第一種金融商品取引業務に係る指定紛争解決機関

「特定非営利活動法人 証券・金融商品あっせん相談センター」

11. 加入する金融商品取引業協会及び対象事業者となる認定投資者保護団体の名称
「日本証券業協会」

12. 会員又は取引参加者となる金融商品取引所の名称又は商号
該当なし

13. 加入する投資者保護基金の名称
「日本投資者保護基金」

II. 業務の状況に関する事項

1. 当期の業務の概要

別紙2の「業務概要」参照

2. 業務の状況を示す指標

(1) 経営成績等の推移

(単位：百万円)

| | 令和3年3月期 | 令和4年3月期 | 令和5年3月期 |
|---------------------------------|---------|---------|---------|
| 資本金 | 300 | 300 | 300 |
| 発行済株式総数 | 1,308千株 | 1,308千株 | 1,308千株 |
| 営業収益 | 535 | 493 | 466 |
| (受入手数料) | 518 | 475 | 454 |
| ((委託手数料)) | 448 | 375 | 362 |
| ((引受け・売出し・特定投資家向け売付け勧誘等の手数料)) | — | — | — |
| ((募集・売出し・特定投資家向け売付け勧誘等の取扱い手数料)) | 51 | 74 | 59 |
| ((その他の受入手数料)) | 18 | 25 | 32 |
| (トレーディング損益) | 12 | 11 | 6 |
| ((株券等)) | 5 | 2 | 2 |
| ((債券等)) | 7 | 9 | 3 |
| ((その他)) | — | — | — |
| 純営業収益 | 533 | 490 | 463 |
| 経常損益 | 53 | 33 | 22 |
| 当期純損益 | 39 | 19 | 13 |

(2) 有価証券引受・売買等の状況(電子記録移転有価証券表示権利等に係るものを除く。)

① 株券の売買高の推移

(単位：百万円)

| | 令和3年3月期 | 令和4年3月期 | 令和5年3月期 |
|-----|---------|---------|---------|
| 自 己 | 877 | 911 | 526 |
| 委 託 | 49,058 | 43,356 | 44,877 |
| 計 | 49,935 | 44,267 | 45,403 |

①-2 株券の売買高の状況（電子記録移転有価証券表示権利等に係るものに限る。）

該当なし

② 有価証券の引受け及び売出し並びに特定機関投資家向け売付け勧誘等並びに有価証券の募集、売出し及び私募の取扱い並びに特定投資家向け売付け勧誘等の取扱いの状況（電子募集取扱業務に係るもの及び電子記録移転有価証券表示権利等に係るものを除く。）

（単位：百万円）

| 区分 | 引受高 | 売出高 | 特定投資家向け売付け勧誘等の総額 | 募集の取扱高 | 売出しの取扱高 | 私募の取扱高 | 特定投資家向け売付け勧誘等の取扱高 |
|---------|-------|-----|------------------|--------|---------|--------|-------------------|
| 令和3年3月期 | 株券 | — | — | — | 7 | — | — |
| | 国債証券 | — | | — | — | | — |
| | 地方債証券 | — | | — | — | | — |
| | 特殊債券 | — | — | — | — | — | — |
| | 社債券 | — | — | — | — | — | — |
| | 受益証券 | | | | 1,970 | — | — |
| | その他 | — | — | — | — | — | — |
| | 合計 | — | — | — | 1,977 | — | — |
| 令和4年3月期 | 株券 | — | — | — | 7 | 13 | — |
| | 国債証券 | — | | — | — | | — |
| | 地方債証券 | — | | — | — | | — |
| | 特殊債券 | — | — | — | — | — | — |
| | 社債券 | — | — | — | — | — | — |
| | 受益証券 | | | | 2,623 | — | — |
| | その他 | — | — | — | — | — | — |
| | 合計 | — | — | — | 2,631 | 13 | — |
| 令和5年3月期 | 株券 | — | — | — | 2 | — | — |
| | 国債証券 | — | | — | 7 | | — |
| | 地方債証券 | — | | — | — | | — |
| | 特殊債券 | — | — | — | — | — | — |
| | 社債券 | — | — | — | — | — | — |

| 区 分 | | 引受高 | 売出高 | 特定投資家向け売付け勧誘等の総額 | 募集の取扱高 | 売出しの取扱高 | 私募の取扱高 | 特定投資家向け売付け勧誘等の取扱高 |
|-----|------|-----|-----|------------------|--------|---------|--------|-------------------|
| 月 期 | 受益証券 | | | | 2,203 | — | — | — |
| | その他 | — | — | — | — | — | — | — |
| | 合 計 | — | — | — | 2,213 | — | — | — |

②-2 有価証券の引受け及び売出し並びに特定投資家向け売付け勧誘等並びに有価証券の募集、売出し及び私募の取扱い並びに特定投資家向け売付け勧誘等の取扱いの状況（電子募集取扱業務に係るものに限る。）

該当なし

②-3 有価証券の引受け及び売出し並びに特定投資家向け売付け勧誘等並びに有価証券の募集、売出し及び私募の取扱い並びに特定投資家向け売付け勧誘等の取扱いの状況（電子記録移転有価証券表示権利等に関する業務に係るものに限る。）

該当なし

(3) その他業務の状況

該当なし

(4) 自己資本規制比率の状況

(単位：％、百万円)

| | 令和3年3月期 | 令和4年3月期 | 令和5年3月期 |
|-------------------|----------|----------|----------|
| 自己資本規制比率(A/B×100) | 1,050.6% | 1,068.2% | 1,082.8% |
| 固定化されていない自己資本(A) | 1,742 | 1,749 | 1,750 |
| リスク相当額(B) | 165 | 163 | 161 |
| 市場リスク相当額 | 16 | 12 | 14 |
| 取引先リスク相当額 | 35 | 37 | 37 |
| 基礎的リスク相当額 | 113 | 114 | 109 |

| | | | |
|------------------|---|---|---|
| 暗号等資産等による 控除額 | — | — | — |
|------------------|---|---|---|

(5) 使用人の総数及び外務員の総数

(単位：名)

| | 令和3年3月期 | 令和4年3月期 | 令和5年3月期 |
|---------|---------|---------|---------|
| 使用人 | 34 | 37 | 33 |
| (うち外務員) | 31 | 34 | 29 |

Ⅲ. 財産の状況に関する事項

1. 経理の状況

(1) 貸借対照表

別紙3「貸借対照表」参照

(2) 損益計算書

別紙3「損益計算書」参照

(3) 株主資本等変動計算書

別紙4「株主資本等変動計算書」参照

2. 借入金の主要な借入先及び借入金額

(単位：百万円)

(令和4年3月31日現在)

| 借入先の氏名又は名称 | 借入金額 |
|------------|------|
| 該当なし | |
| | |

(単位：百万円)

(令和5年3月31日現在)

| 借入先の氏名又は名称 | 借入金額 |
|------------|------|
| 該当なし | |
| | |

3. 保有する有価証券の取得価額、時価及び評価損益

(単位：百万円)

| | 令和4年3月期 | | | 令和5年3月期 | | |
|---------|---------|-----|------|---------|-----|------|
| | 取得価額 | 時 価 | 評価損益 | 取得価額 | 時 価 | 評価損益 |
| 1. 流動資産 | | | | | | |
| (1) 株券 | — | — | — | — | — | — |
| (2) 債券 | — | — | — | — | — | — |
| (3) その他 | — | — | — | — | — | — |
| 2. 固定資産 | | | | | | |
| (1) 株券 | 37 | 25 | ▲12 | 37 | 28 | ▲9 |
| (2) 債券 | — | — | — | — | — | — |
| (3) その他 | — | — | — | — | — | — |
| 合 計 | 37 | 25 | ▲12 | 37 | 28 | ▲9 |

(注) トレーディング商品に属するものとして経理された有価証券を除く。

4. デリバティブ取引（トレーディング商品に属するものとして経理された取引を除く。）
の契約価額、時価及び評価損益

(1) 先物取引・オプション取引の状況

該当なし

(2) 有価証券店頭デリバティブ取引の状況

該当なし

5. 財務諸表に関する会計監査人等による監査の有無

無し

IV. 管理の状況

1. 内部管理の状況の概要

当社は、法律や証券業協会ルールをベースとした厳格な社内規程や社内管理体制を整備し、営業活動が適正に行われるよう努めております。社内体制としては各店に「営業責任者」と「内部管理責任者」を配置し、又本店には営業本部を設置し、営業部門の営業活動を的確に把握できる体制を整えております。

また「営業責任者」と「内部管理責任者」を指導、監督する立場として「内部管理統括責任者」に取締役管理本部長、「内部管理統括補助責任者」に総務部長を充て、社内全体に法令等を遵守する営業姿勢を徹底させています。

2. 分別管理等の状況

(1) 金融商品取引法第43条の2の規定に基づく分別管理の状況

① 顧客分別金信託の状況

(単位：百万円)

| 項目 | 令和4年3月31日現在の金額 | 令和5年3月31日現在の金額 |
|--------------------|----------------|----------------|
| 直近差替計算基準日の顧客分別金必要額 | 564 | 557 |
| 期末日現在の顧客分別金信託額 | 570 | 560 |
| 期末日現在の顧客分別金必要額 | 475 | 552 |

② 有価証券（電子記録移転有価証券表示権利等を除く。）の分別管理の状況

イ 保護預り等有価証券

| 有価証券の種類 | | 令和4年3月31日現在 | | 令和5年3月31日現在 | |
|---------|------|-------------|----------|-------------|--------|
| | | 国内証券 | 外国証券 | 国内証券 | 外国証券 |
| 株券 | 株数 | 26,395千株 | 一千株 | 26,744千株 | 一千株 |
| 債券 | 額面金額 | 92百万円 | 1,479百万円 | 69百万円 | 376百万円 |
| 受益証券 | 口数 | 10,397百万口 | 一百万口 | 11,727百万口 | 一百万口 |
| その他 | 額面金額 | — | — | — | — |

ロ 受入保証金代用有価証券

| 有価証券の種類 | | 令和4年3月31日現在 | 令和5年3月31日現在 |
|---------|------|-------------|-------------|
| | | 数量 | 数量 |
| 株券 | 株数 | 85千株 | 117千株 |
| 債券 | 額面金額 | — | — |
| 受益証券 | 口数 | 1百万口 | 3百万口 |
| その他 | 額面金額 | — | — |

ハ 管理の状況

現金

顧客の金銭は、法令を遵守して、顧客分別金として日証金信託銀行株式会社の金銭信託口座に特定金外信託として預けています。

有価証券

顧客の有価証券は、法令を遵守して下記のように分別管理しています。

| 有価証券の種類 | 会社の管理形態 |
|--------------|---|
| 国内株式 上場投信 | <p>顧客有価証券は、株式会社だいこう証券ビジネス（以下「だいこう証券ビジネス」という）及び自社にて管理しています。</p> <p>社債、株式等の振替に関する法律に基づく振替決済制度の規定に基づき、だいこう証券ビジネスにおいて、固有有価証券等と顧客有価証券の口座を明確に区分し、顧客有価証券については、当社の振替口座簿により、各顧客の持分を直ちに判別できる状態で管理しております。</p> <p>非上場の株券については、自社金庫において顧客ごとに封筒に分けて管理しており、当社の帳簿によっても顧客ごとに判別できる状態になっております。</p> |
| 債券 | <p>国債については社債、株式等の振替に関する法律に基づく振替決済制度の規定に基づき、日証金信託銀行株式会社において、固有有価証券等と顧客有価証券の口座を明確に区分し、顧客有価証券については、当社の振替口座簿により、各顧客の持分を直ちに判別できる状態で管理しております。</p> <p>CB については社債、株式等の振替に関する法律に基づく振替決済制度の規定に基づき、だいこう証券ビジネスにおいて、固有有価証券等と顧客有価証券の口座を明確に区分し、顧客有価証券については、当社の振替口座簿により、各顧客の持分を直ちに判別できる状態で管理しております。</p> <p>外国債券については HSBC 証券及び岩井コスモ証券にて混合管理しております。当社の帳簿等により、固有有価証券分と顧客有価証券分とを区分し、顧客有価証券に係る各顧客の持分が直ちに判別できる状態で管理しております。</p> |
| 受益証券 | <p>顧客有価証券は、株式会社だいこう証券ビジネス（以下「だいこう証券ビジネス」という）及びみずほ証券株式会社（以下「みずほ証券」という）にて管理しています。</p> <p>社債、株式等の振替に関する法律に基づく振替決済制度の規定に基づき、だいこう証券ビジネス及びみずほ証券において、固有有価証券等と顧客有価証券の口座を明確に区分し、顧客有価証券については、当社の振替口座簿により、各顧客の持分を直ちに判別できる状態で管理しております。</p> |

③対象有価証券関連店頭デリバティブ取引等に係る分別管理の状況

該当事項ありません。

④有価証券（電子記録移転有価証券表示権利等（令第1条の12第2号に規定する権利を除く。）に限る。）の分別管理の状況
該当事項ありません。

(2) 金融商品取引法第43条の2の2の規定に基づく区分管理の状況
該当事項ありません。

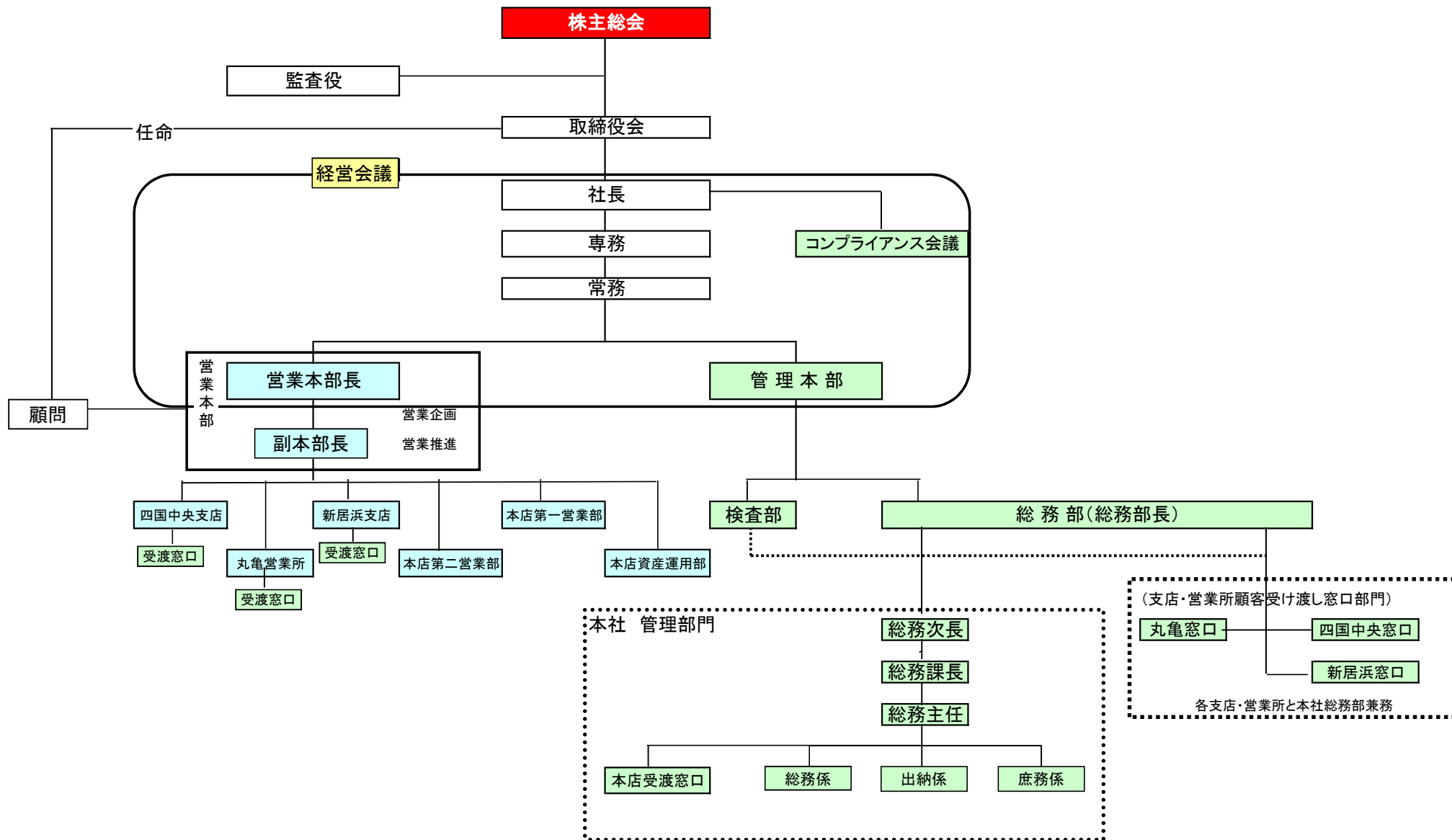
(3) 金融商品取引法第43条の3の規定に基づく区分管理（電子記録移転有価証券表示権利等に係るものを除く。）の状況
該当事項ありません。

(3-2) 金融商品取引法第43条の3の規定に基づく区分管理（電子記録移転有価証券表示権利等（金融商品取引法施行令第1条の12第2号に規定する権利を除く。）に限る。）の区分管理の状況
該当事項ありません。

V. 連結子会社等の状況に関する事項

1. 当社及びその子会社等の集団の構成
該当事項ありません。

3. 子会社等の商号又は名称、本店又は主たる事務所の所在地、資本金の額、事業の内容等
該当事項ありません。



1. 業務の概要

(1) 業績の状況

当会計年度におけるわが国経済は、新型コロナウイルス感染症による行動制限が緩和され、経済活動の正常化が進む中で、個人消費の回復が続き、また企業の設備投資も持ち直す動きとなりました。一方、ロシアのウクライナ侵攻等による供給制約、資源価格の高騰などから世界的にインフレ率が上昇し、欧米等の中央銀行が金融引き締めへ転じたことなどから、世界経済は減速感が強まりました。国内においても12月の日銀による緩和策修正の動きなどから、景気の先行きは依然として不透明な状況が続いています。

国内株式市場では、期初27,624円で始まった日経平均株価は、米国の積極的な金融引き締めによる景気後退への懸念から軟調に推移しましたが、8月半ばにかけて米国FRBの利上げ加速への警戒感の後退などを背景に上昇基調となり、日経平均株価は8月17日には29,222円を付けました。その後も、金融引き締めと景気後退懸念等を織り込みながら26,000円から28,000円のレンジで推移する展開となりました。また本年3月には、米国地銀の破綻による金融不安から1週間で約2,000円幅も急落する波乱局面もありましたが、日経平均株価は幾分持ち直し28,041円で期末を終えました。

このような環境のもと、当会計期間の営業収益は4億66百万円（前期比△5.4%）、経常利益は22百万円（前期比△32.9%）、当期純利益は13百万円（前期比△29.7%）となりました。

当会計年度の受入手数料は以下のとおりであります。

(千円)

| | 前会計年度 (令和3年4月～令和4年3月) | 当会計年度 (令和4年4月～令和5年3月) | 前年度比(%) |
|------------|--------------------------|--------------------------|---------|
| 委託手数料 | 375,861 | 362,659 | △3.5 |
| （株 券） | (373,127) | (360,602) | (△3.3) |
| 募集・売買取扱手数料 | 74,528 | 59,412 | △20.2 |
| その他の受入手数料 | 25,474 | 32,663 | +28.2 |
| 合計 | 475,863 | 454,735 | △4.4 |

また、外国債券販売による債券トレーディング損益については、3百万円（前期比△59.0%）となりました。

(2) 対処すべき課題

2023年度は、来年から始まる新しいNISA制度を踏まえ、預かり資産の増大を伴う営業推進を最重点課題とし、顧客本位営業を誠実に実行してまいります。

貸借対照表
令和 5年 3月 31日現在

(単位：千円)

| 科 目 | 金 額 | 科 目 | 金 額 |
|-------------|-----------|-------------|---------|
| (資産の部) | | (負債の部) | |
| 流動資産 | | 流動負債 | |
| 現金・預金 | 1,873,184 | トレーディング商品 | |
| 預託金 | 560,000 | 商品有価証券等 | |
| 顧客分別金信託 | 560,000 | デリバティブ取引 | |
| 金融商品取引責任 | | 約定見返勘定 | 3,843 |
| 準備預託金 | | 信用取引負債 | 321,774 |
| その他の預託金 | | 信用取引借入金 | 312,111 |
| トレーディング商品 | 66,222 | 信用取引貸証券受入金 | 9,663 |
| 商品有価証券等 | 66,222 | 有価証券担保借入金 | |
| デリバティブ取引 | | 有価証券貸借取引受入金 | |
| 約定見返勘定 | 12,446 | 現先取引借入金 | |
| 信用取引資産 | 321,774 | 預り金 | 562,957 |
| 信用取引貸付金 | 312,111 | 顧客からの預り金 | 497,309 |
| 信用取引借証券担保金 | 9,663 | 募集等受入金 | |
| 有価証券担保貸付金 | | その他の預り金 | 65,648 |
| 借入有価証券担保金 | | 受入保証金 | 67,915 |
| 現先取引貸付金 | | 発行日取引受入保証金 | |
| 立替金 | 21 | 信用取引受入保証金 | 67,915 |
| 顧客への立替金 | | 先物取引受入証拠金 | |
| その他の立替金 | 21 | 有価証券引渡票受入金 | |
| 募集等払込金 | | その他の受入保証金 | |
| 短期差入保証金 | 230 | 有価証券等受入未了勘定 | |
| 発行日取引差入証拠金 | | 受取差金勘定 | |
| 信用取引差入保証金 | 230 | 短期借入金 | |
| 先物取引差入証拠金 | | 前受金 | |
| 有価証券引渡票支払金 | | 前受収益 | |
| その他の差入保証金 | | 未払金 | 7,654 |
| 有価証券等引渡未了勘定 | | 未払費用 | 7,100 |
| 支払差金勘定 | | 未払法人税等 | 3,615 |
| 短期貸付金 | 3,399 | 賞与引当金 | |
| 前払金 | | その他の流動負債 | |
| 前払費用 | 2,685 | 流動負債計 | 974,861 |
| 未収入金 | 1,046 | | |

| | | | |
|----------|-----------|--------------|-----------|
| 未 収 収 益 | 11,185 | 固 定 負 債 | |
| その他の流動資産 | | 長期借入金 | |
| 貸倒引当金 | | 繰延税金負債 | 70 |
| 流動資産計 | 2,852,197 | 退職給付引当金 | 130,017 |
| 固定資産 | | その他の固定負債 | |
| 有形固定資産 | 620,375 | 固定負債計 | 130,088 |
| 建物 | 114,776 | 引当金 | |
| 器具備品 | 3,978 | 金融商品取引責任準備金 | 3,924 |
| 土地 | 501,521 | | |
| 車両 | 99 | 引当金計 | 3,924 |
| 無形固定資産 | 2,028 | 負債合計 | 1,108,874 |
| 電話加入権 | 2,026 | (純資産の部) | |
| 施設利用権 | 2 | 株主資本 | 2,535,882 |
| 投資その他の資産 | 163,338 | 資本金 | 300,000 |
| 投資有価証券 | 28,070 | 新株式申込証拠金 | |
| 出資金 | 12,110 | 資本剰余金 | 25,785 |
| 長期貸付金 | 6,795 | 資本準備金 | 25,785 |
| 長期差入保証金 | 9,230 | その他資本剰余金 | |
| 長期前払費用 | 2,759 | 利益剰余金 | 2,210,097 |
| 繰延税金資産 | 8,765 | 利益準備金 | 61,200 |
| その他 | 102,307 | その他利益剰余金 | 2,148,897 |
| 貸倒引当金 | △6,700 | 積立金 | 1,662,235 |
| 固定資産計 | 785,743 | 繰越利益剰余金 | 486,662 |
| 繰延資産 | | 自己株式 | |
| 創立費 | | 自己株式申込証拠金 | |
| | | 評価・換算差額等 | △6,816 |
| | | その他有価証券評価差額金 | △6,816 |
| | | 繰延ヘッジ損益 | |
| | | 土地再評価差額金 | |
| | | 新株予約権 | |
| | | 純資産合計 | 2,529,065 |
| 資産合計 | 3,637,940 | 負債・純資産合計 | 3,637,940 |

損 益 計 算 書
〔平成 4年 4月 1日から
令和 5年 3月 31日まで〕

| 科 目 | 金 額 | 千円 | 千円 |
|-----------------------------|---------|----|---------|
| 営 業 収 益 | | | |
| 受 入 手 数 料 | | | 454,735 |
| 委 託 手 数 料 | 362,659 | | |
| 引受け・売出し・特定投資家向け売付け勧誘等の手数料 | | | |
| 募集・売出し・特定投資家向け売付け勧誘等の取扱手数料 | 59,412 | | |
| そ の 他 の 受 入 手 数 料 | 32,663 | | |
| ト レ ー デ ィ ン グ 損 益 | | | 6,665 |
| 株 券 等 ト レ ー デ ィ ン グ 損 益 | 2,961 | | |
| 債 券 等 ト レ ー デ ィ ン グ 損 益 | 3,704 | | |
| そ の 他 の ト レ ー デ ィ ン グ 損 益 | | | |
| 金 融 収 益 | | | 5,092 |
| 営 業 収 益 計 | | | 466,493 |
| 金 融 費 用 | | | 3,360 |
| 純 営 業 収 益 | | | 463,133 |
| 販 売 費 ・ 一 般 管 理 費 | | | 442,737 |
| 取 引 関 係 費 | 56,724 | | |
| 人 件 費 | 289,681 | | |
| 不 動 産 関 係 費 | 12,189 | | |
| 事 務 費 | 54,672 | | |
| 減 価 償 却 費 | 11,857 | | |
| 租 税 公 課 | 7,633 | | |
| 貸 倒 引 当 金 繰 入 れ | | | |
| そ の 他 | 9,978 | | |
| 営 業 利 益 (又 は 営 業 損 失) | | | 20,395 |
| 営 業 外 収 益 | | | 2,272 |
| 営 業 外 費 用 | | | 502 |
| 経 常 利 益 (又 は 経 常 損 失) | | | 22,166 |
| 特 別 利 益 | | | |
| 臨 時 利 益 | | | |
| 金 融 商 品 取 引 責 任 準 備 金 戻 入 | | | |
| 特 別 利 益 計 | | | |
| 特 別 損 失 | | | |
| 有 価 証 券 評 価 減 | | | |
| 臨 時 損 失 | 0 | | |
| 金 融 商 品 取 引 責 任 準 備 金 繰 入 れ | | | |
| 特 別 損 失 計 | | | 0 |

別紙 3

| | | |
|----------------------|--|--------|
| 税引前当期純利益（又は税引前当期純損失） | | 22,166 |
| 法人税、住民税及び事業税 | | 8,182 |
| 法人税等調整額 | | |
| 当期純利益（又は当期純損失） | | 13,983 |

貸借対照表
令和 4年 3月 31日現在

(単位：千円)

| 科 目 | 金 額 | 科 目 | 金 額 |
|-------------|-----------|-------------|---------|
| (資産の部) | | (負債の部) | |
| 流動資産 | | 流動負債 | |
| 現金・預金 | 1,771,757 | トレーディング商品 | |
| 預託金 | 570,000 | 商品有価証券等 | |
| 顧客分別金信託 | 570,000 | デリバティブ取引 | |
| 金融商品取引責任 | | 約定見返勘定 | 13,281 |
| 準備預託金 | | 信用取引負債 | 302,511 |
| その他の預託金 | | 信用取引借入金 | 302,511 |
| トレーディング商品 | 53,415 | 信用取引貸証券受入金 | |
| 商品有価証券等 | 53,415 | 有価証券担保借入金 | |
| デリバティブ取引 | | 有価証券貸借取引受入金 | |
| 約定見返勘定 | 38,035 | 現先取引借入金 | |
| 信用取引資産 | 302,511 | 預り金 | 525,846 |
| 信用取引貸付金 | 302,511 | 顧客からの預り金 | 456,460 |
| 信用取引借証券担保金 | | 募集等受入金 | |
| 有価証券担保貸付金 | | その他の預り金 | 69,386 |
| 借入有価証券担保金 | | 受入保証金 | 21,426 |
| 現先取引貸付金 | | 発行日取引受入保証金 | |
| 立替金 | | 信用取引受入保証金 | 21,426 |
| 顧客への立替金 | | 先物取引受入証拠金 | |
| その他の立替金 | | 有価証券引渡票受入金 | |
| 募集等払込金 | | その他の受入保証金 | |
| 短期差入保証金 | | 有価証券等受入未了勘定 | |
| 発行日取引差入証拠金 | | 受取差金勘定 | |
| 信用取引差入保証金 | | 短期借入金 | |
| 先物取引差入証拠金 | | 前受金 | |
| 有価証券引渡票支払金 | | 前受収益 | |
| その他の差入保証金 | | 未払金 | 8,858 |
| 有価証券等引渡未了勘定 | | 未払費用 | 6,926 |
| 支払差金勘定 | | 未払法人税等 | 3,642 |
| 短期貸付金 | 11,101 | 賞与引当金 | |
| 前払金 | | その他の流動負債 | |
| 前払費用 | 2,242 | 流動負債計 | 882,494 |
| 未収入金 | 971 | | |

| | | | |
|----------|-----------|--------------|-----------|
| 未 収 収 益 | 10,481 | 固 定 負 債 | |
| その他の流動資産 | | 長期借入金 | |
| 貸倒引当金 | | 繰延税金負債 | 78 |
| 流動資産計 | 2,760,516 | 退職給付引当金 | 130,128 |
| 固定資産 | | その他の固定負債 | |
| 有形固定資産 | 627,852 | 固定負債計 | 130,206 |
| 建物 | 123,999 | 引当金 | |
| 器具備品 | 1,433 | 金融商品取引責任準備金 | 3,924 |
| 土地 | 501,521 | | |
| 車両 | 897 | 引当金計 | 3,924 |
| 無形固定資産 | 2,037 | 負債合計 | 1,016,625 |
| 電話加入権 | 2,026 | (純資産の部) | |
| 施設利用権 | 11 | 株主資本 | 2,541,519 |
| 投資その他の資産 | 159,360 | 資本金 | 300,000 |
| 投資有価証券 | 25,825 | 新株式申込証拠金 | |
| 出資金 | 12,210 | 資本剰余金 | 25,785 |
| 長期貸付金 | 9,207 | 資本準備金 | 25,785 |
| 長期差入保証金 | 9,230 | その他資本剰余金 | |
| 長期前払費用 | 397 | 利益剰余金 | 2,215,734 |
| 繰延税金資産 | 9,456 | 利益準備金 | 61,200 |
| その他 | 99,733 | その他利益剰余金 | 2,154,534 |
| 貸倒引当金 | △6,700 | 積立金 | 1,662,235 |
| 固定資産計 | 789,250 | 繰越利益剰余金 | 492,299 |
| 繰延資産 | | 自己株式 | |
| 創立費 | | 自己株式申込証拠金 | |
| | | 評価・換算差額等 | △8,377 |
| | | その他有価証券評価差額金 | △8,377 |
| | | 繰延ヘッジ損益 | |
| | | 土地再評価差額金 | |
| | | 新株予約権 | |
| | | 純資産合計 | 2,533,141 |
| 資産合計 | 3,549,767 | 負債・純資産合計 | 3,549,767 |

損 益 計 算 書
〔平成 3年 4月 1日から
令和 4年 3月 31日まで〕

| 科 目 | 金 額 | 千 円 |
|----------------------------|---------|---------|
| 営 業 収 益 | | 千円 |
| 受 入 手 数 料 | | 千円 |
| 委 託 手 数 料 | 375,861 | |
| 引受け・売出し・特定投資家向け売付け勧誘等の手数料 | | |
| 募集・売出し・特定投資家向け売付け勧誘等の取扱手数料 | 74,528 | |
| そ の 他 の 受 入 手 数 料 | 25,474 | |
| ト レ ー デ ィ ン グ 損 益 | | 千円 |
| 株 券 等 ト レ ー デ ィ ン グ 損 益 | 2,647 | |
| 債 券 等 ト レ ー デ ィ ン グ 損 益 | 9,045 | |
| そ の 他 の ト レ ー デ ィ ン グ 損 益 | | 11,692 |
| 金 融 収 益 | | 5,609 |
| 営 業 収 益 計 | | 493,165 |
| 金 融 費 用 | | 2,480 |
| 純 営 業 収 益 | | 490,685 |
| 販 売 費 ・ 一 般 管 理 費 | | 460,925 |
| 取 引 関 係 費 | 56,224 | |
| 人 件 費 | 303,883 | |
| 不 動 産 関 係 費 | 13,439 | |
| 事 務 費 | 56,301 | |
| 減 価 償 却 費 | 13,235 | |
| 租 税 公 課 | 7,959 | |
| 貸 倒 引 当 金 繰 入 | | |
| そ の 他 | 9,880 | |
| 営 業 利 益 (又 は 営 業 損 失) | | 29,760 |
| 営 業 外 収 益 | | 3,314 |
| 営 業 外 費 用 | | 8 |
| 経 常 利 益 (又 は 経 常 損 失) | | 33,066 |
| 特 別 利 益 | | |
| 臨 時 利 益 | | |
| 金 融 商 品 取 引 責 任 準 備 金 戻 入 | | |
| 特 別 利 益 計 | | |
| 特 別 損 失 | | |
| 有 価 証 券 評 価 減 失 | | |
| 臨 時 損 失 | | |
| 金 融 商 品 取 引 責 任 準 備 金 繰 入 | | |
| 特 別 損 失 計 | | |

別紙 3

| | | |
|----------------------|--|--------|
| 税引前当期純利益（又は税引前当期純損失） | | 33,066 |
| 法人税、住民税及び事業税 | | 13,154 |
| 法人税等調整額 | | |
| 当期純利益（又は当期純損失） | | 19,911 |

別紙4

株主資本等変動計算書
(令和4年4月1日から令和5年3月31日まで)

(単位:千円)

| | 株主資本 | | | | | | | | | 評価・換算差額等 | | | 純資産合計 | |
|-------------------------|---------|--------|----------|---------|--------|-----------|---------|-----------|--------|--------------|---------|------------|--------|-----------|
| | 資本金 | 資本剰余金 | | | 利益剰余金 | | | 自己株式 | 株主資本合計 | その他有価証券評価差額金 | 繰延ヘッジ損益 | 評価・換算差額等合計 | | |
| | | 資本準備金 | その他資本剰余金 | 資本剰余金合計 | 利益準備金 | その他利益剰余金 | | | | | | | | 利益剰余金合計 |
| | | | | | | 別途積立金 | 繰越利益剰余金 | | | | | | | |
| 令和4年3月31日残高 | 300,000 | 25,785 | | 25,785 | 61,200 | 1,662,235 | 492,299 | 2,215,734 | | 2,541,519 | △8,377 | | △8,377 | 2,533,141 |
| 事業年度中の変動額 | | | | | | | | | | | | | | |
| 利益準備金の積立 | | | | | | | | | | | | | | |
| 剰余金の配当 | | | | | | | △19,620 | △19,620 | | △19,620 | | | | △19,620 |
| 利益処分による役員賞与 | | | | | | | | | | | | | | |
| 当期純利益 | | | | | | | 13,983 | 13,983 | | 13,983 | | | | 13,983 |
| 別途積立金積立 | | | | | | | | | | | | | | |
| 株主資本以外の項目の事業年度中の変動額(純額) | | | | | | | | | | | 1,561 | | 1,561 | 1,561 |
| 事業年度中の変動額合計 | | | | | | | △5,636 | △5,636 | | △5,636 | 1,561 | | 1,561 | △4,075 |
| 令和5年3月31日残高 | 300,000 | 25,785 | | 25,785 | 61,200 | 1,662,235 | 486,662 | 2,210,097 | | 2,535,882 | △6,816 | | △6,816 | 2,529,065 |

別紙4

株主資本等変動計算書
(令和3年4月1日から令和4年3月31日まで)

(単位:千円)

| | 株主資本 | | | | | | | | | 評価・換算差額等 | | | 純資産合計 | |
|-------------------------|---------|--------|----------|---------|--------|-----------|---------|-----------|--------|--------------|---------|------------|--------|-----------|
| | 資本金 | 資本剰余金 | | | 利益剰余金 | | | 自己株式 | 株主資本合計 | その他有価証券評価差額金 | 繰延ヘッジ損益 | 評価・換算差額等合計 | | |
| | | 資本準備金 | その他資本剰余金 | 資本剰余金合計 | 利益準備金 | その他利益剰余金 | | | | | | | | 利益剰余金合計 |
| | | | | | | 別途積立金 | 繰越利益剰余金 | | | | | | | |
| 令和3年3月31日残高 | 300,000 | 25,785 | | 25,785 | 61,200 | 1,662,235 | 492,007 | 2,215,442 | | 2,541,227 | △7,850 | | △7,850 | 2,533,376 |
| 事業年度中の変動額 | | | | | | | | | | | | | | |
| 利益準備金の積立 | | | | | | | | | | | | | | |
| 剰余金の配当 | | | | | | | △19,620 | △19,620 | | △19,620 | | | | △19,620 |
| 利益処分による役員賞与 | | | | | | | | | | | | | | |
| 当期純利益 | | | | | | | 19,911 | 19,911 | | 19,911 | | | | 19,911 |
| 別途積立金積立 | | | | | | | | | | | | | | |
| 株主資本以外の項目の事業年度中の変動額(純額) | | | | | | | | | | | △526 | | △526 | △526 |
| 事業年度中の変動額合計 | | | | | | | 291 | 291 | | 291 | △526 | | △526 | △234 |
| 令和4年3月31日残高 | 300,000 | 25,785 | | 25,785 | 61,200 | 1,662,235 | 492,299 | 2,215,734 | | 2,541,519 | △8,377 | | △8,377 | 2,533,141 |