



日本証券業協会  
Japan Securities Dealers Association



## NISA口座の開設・利用状況 (2024年3月末時点)

日本証券業協会  
2024年6月

# 1. 調査対象別の比較・前年同期との比較



## 1. 調査対象別の比較・前年同期との比較

# 1. NISA口座開設・利用状況 調査対象別の比較



調査対象	口座数(単位:万口座)			買付額(2024年1~3月)(単位:億円)		
	2023年 12月末時点 (注3)	2024年 1~3月 増加件数	2024年 3月末時点	成長投資枠	つみたて投資枠	成長投資枠+ つみたて投資枠
全金融機関	2,136	187	2,323	51,355	10,436	61,791
うち金融機関 (証券会社除く)(注1)	700	0	700	8,023	2,090	10,113
うち証券会社	1,436	187	1,623	43,333	8,346	51,678
うち証券会社10社(注2)	1,298	156	1,454	39,021	8,110	47,131

- (注) 1. 金融庁公表資料「NISA口座の利用状況に関する調査結果」から、日証協における全証券会社対象調査の調査結果を差し引くことにより算出した。  
 2. 日証協公表資料「NISA口座の開設・利用状況(証券会社10社)」における調査対象会社10社。  
 2024年3月末時点の係数は、金融庁公表資料「NISA口座の利用状況に関する調査結果」における当該10社の係数のため、日証協公表資料の係数と異なる場合がある。  
 詳細については「(参考)公表資料の数値の更新について」を参照。  
 3. 2023年12月末の数値は速報値であるため、確報値の係数とは異なる可能性がある。

## 2. NISA口座開設・利用状況 前年同期との比較【全金融機関対象】



NISA口座数			
(単位:万口座)	2024年	2023年	前年同期比(注1)
前年末(12月末)時点(注2)	2,136	1,801	1.2倍
1～3月増加件数	187	73	2.6倍
3月末時点	2,323	1,874	1.2倍

NISA買付額			
(単位:億円)	2024年	2023年(注3)	前年同期比(注1)(注4)
成長投資枠(1～3月)	51,355	11,763	4.4倍
つみたて投資枠(1～3月)	10,436	3,869	2.7倍
成長投資枠+ つみたて投資枠(1～3月)	61,791	15,632	4.0倍
制度開始当初からの 累計買付額(3月末時点)	416,044	315,789	1.3倍

(注)1. 実数値を用いて算出しているため、端数処理された表中の数字を用いた計算結果とは合わない場合がある。

2. 2023年12月末の数値は速報値であるため、確報値の係数とは異なる可能性がある。

3. 2023年の買付額には一般NISAにおけるロールオーバーによる受入額は含まない。

4. 成長投資枠は2023年の一般NISA、つみたて投資枠は2023年のつみたてNISAとの比較。

### 3. NISA口座開設・利用状況 前年同期との比較【全証券会社対象】



NISA口座数			
(単位:万口座)	2024年	2023年	前年同期比(注1)
前年末(12月末)時点(注2)	1,436	1,179	1.2倍
1～3月増加件数	187	58	3.2倍
3月末時点	1,623	1,237	1.3倍

NISA買付額			
(単位:億円)	2024年	2023年(注3)	前年同期比(注1)(注4)
成長投資枠(1～3月)	43,333	9,381	4.6倍
つみたて投資枠(1～3月)	8,346	2,764	3.0倍
成長投資枠+ つみたて投資枠(1～3月)	51,678	12,145	4.3倍
制度開始当初からの 累計買付額(3月末時点)	293,459	214,113	1.4倍

- (注) 1. 実数値を用いて算出しているため、端数処理された表中の数字を用いた計算結果とは合わない場合がある。  
 2. 2023年12月末の数値は速報値であるため、確報値の係数とは異なる可能性がある。  
 3. 2023年の買付額には一般NISAにおけるロールオーバーによる受入額は含まない。  
 4. 成長投資枠は2023年の一般NISA、つみたて投資枠は2023年のつみたてNISAとの比較。

# (参考)公表資料の数値の更新について

- 日証協において公表してきた資料「NISA口座の開設・利用状況(証券会社10社)」では、調査対象とした証券会社10社のNISA口座開設数等について、調査時点の速報値にて集計を行っている。
- 今般、金融庁において資料「NISA口座の利用状況に関する調査結果」が公表されたことを受けて、同10社における一部数値を下表のとおり確報値に更新した。

## 証券会社10社における口座数・買付額 数値更新対照表(速報値/確報値)

調査対象	口座数(単位:万口座)			買付額(2024年1~3月)(単位:億円)		
	2023年 12月末時点 (注3)	2024年 1~3月 増加件数 (注4)	2024年 3月末時点	成長投資枠	つみたて投資枠	成長投資枠+ つみたて投資枠
証券会社10社(速報値)(注1)	1,298	153	1,451	38,741	8,080	46,822
証券会社10社(確報値)(注2)	1,298	156	1,454	39,021	8,110	47,131

- (注)1. 日証協公表資料「NISA口座の開設・利用状況(証券会社10社・2024年4月末時点)」における調査対象会社10社の数値  
 2. 金融庁公表資料「NISA口座の利用状況に関する調査結果」における当該10社の数字  
 3. 2023年12月末の数値は速報値であるため、確報値の係数とは異なる可能性がある。  
 4. 「(2024年3月末時点の口座数)-(2023年12月末時点の口座数)」にて算出。  
 日証協公表資料「NISA口座の開設・利用状況(証券会社10社)」における「口座開設件数」とは異なる。

# (参考)公表資料の数値の修正について

- 日証協においてこれまで公表してきた資料「NISA口座の開設・利用状況(証券会社10社)」では、調査対象とした証券会社10社の買付額の集計において、一般NISAにおけるロールオーバーの受入額を含めてきた。
- 今般、金融庁において資料「NISA口座の利用状況に関する調査結果」が公表されたことを受けて、集計方法を統一するため、一般NISAにおけるロールオーバーの受入額を含めないこととし、同10社における一部数値を下表のとおり修正した。

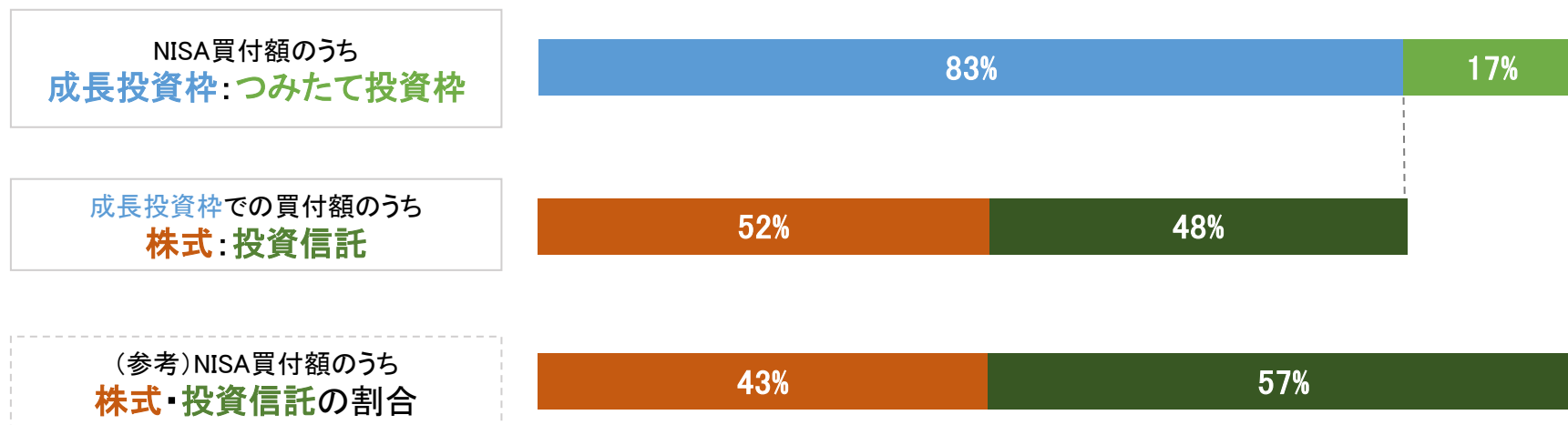
証券会社10社<sup>(注1)</sup>におけるNISA買付額 数値修正対照表

(単位:億円)	2024年	過去の公表資料 (RO含む)		修正後の公表資料 (RO含まない)	
		2023年	前年同期比 (注2)(注3)	2023年	前年同期比 (注2)(注3)
成長投資枠(1~3月)	39,021	13,542	2.9倍	8,049	4.8倍
つみたて投資枠(1~3月)	8,110	2,721	3.0倍	2,721	3.0倍
成長投資枠+ つみたて投資枠(1~3月)	47,131	16,264	2.9倍	10,771	4.4倍

(注) 1. 日証協公表資料「NISA口座の開設・利用状況(証券会社10社)」における調査対象会社10社  
 2. 実数値を用いて算出しているため、端数処理された表中の数字を用いた計算結果とは合わない場合がある。  
 3. 成長投資枠は2023年の一般NISA、つみたて投資枠は2023年のつみたてNISAとの比較。

# 4. NISAにおける買付の傾向【全金融機関対象】

- 全金融機関での2024年1～3月のNISA買付額のうち、83%は成長投資枠で買付けがされており、うち52%は株式の買付け、48%は投資信託の買付けがされている。
- また、NISA買付額のうち43%は株式の買付けがされている。



(注)「株式」には国内上場株式、外国上場株式、ETF、REITを含む。



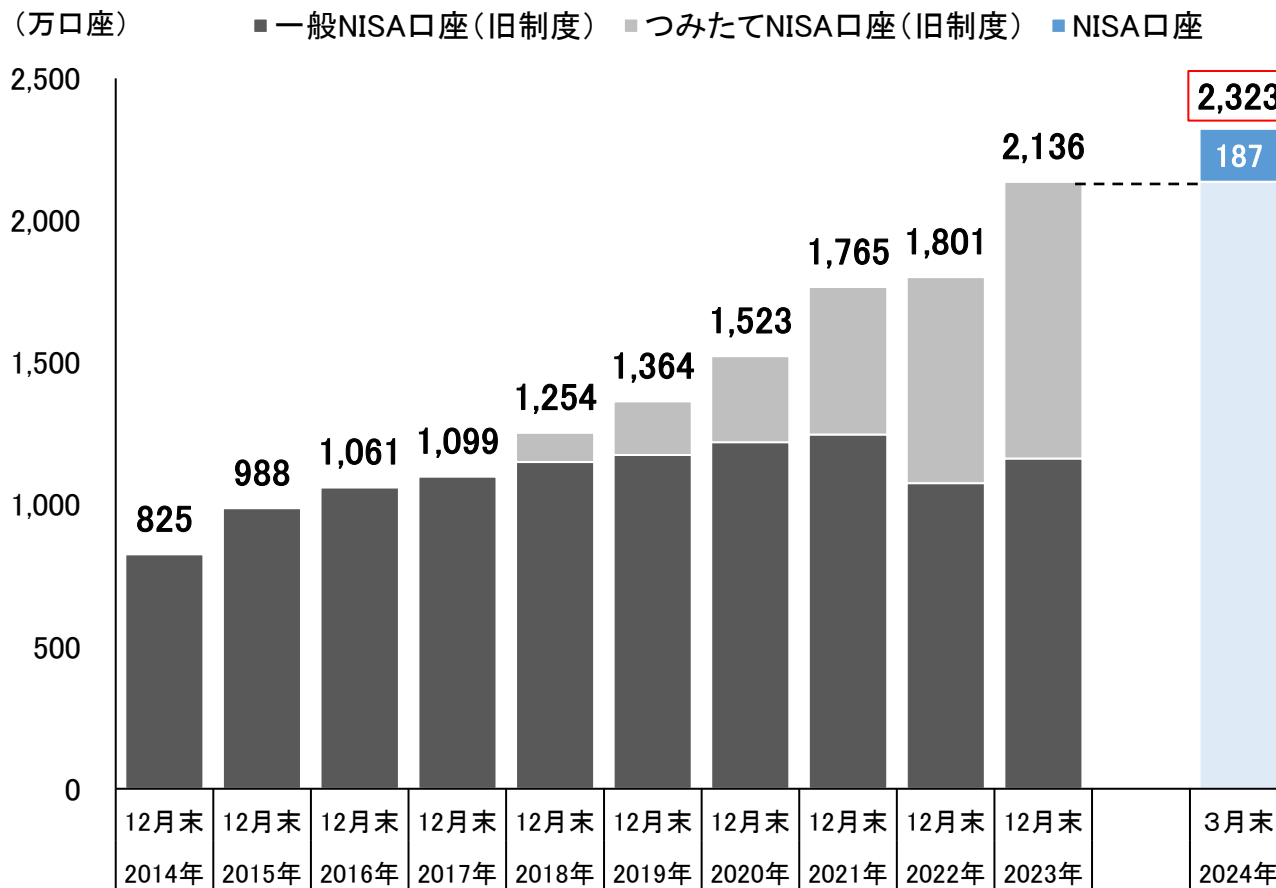
## 参考1. 全金融機関対象調査

(出所)金融庁「NISA口座の利用状況に関する調査結果」

# 参考1-1. NISA口座数の推移 【全金融機関対象】

- 全金融機関のNISA口座数は、2024年3月末時点において、約2,323万口座となった。
- 2023年12月末と比較し約187万口座増加した。

## 全金融機関のNISA口座数の推移



(注) 1. 番号未告知者の勤定未設定口座が2022年1月1日をもって廃止されたことにより、2022年の一般NISA口座数が一時的に減少している。

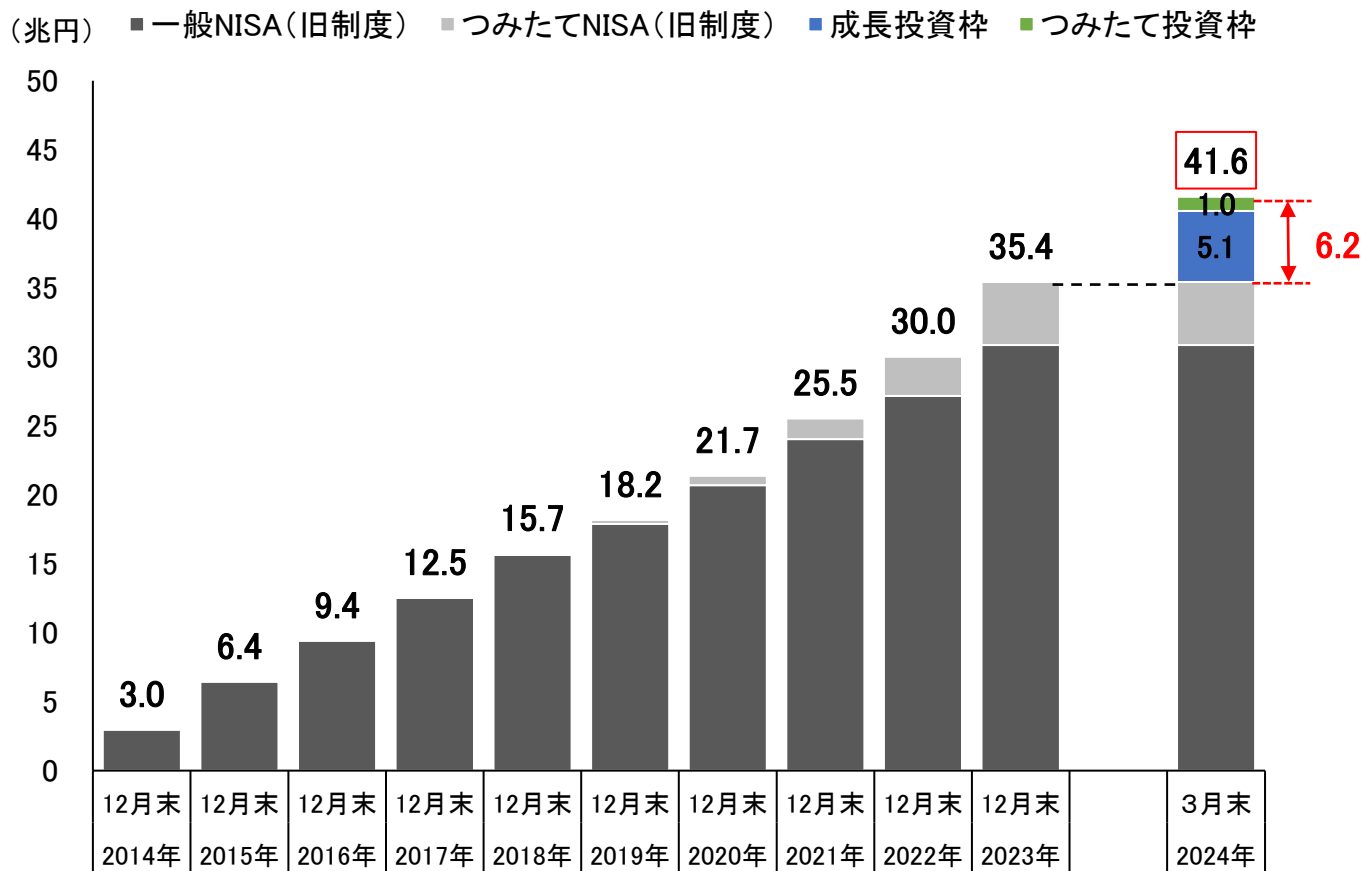
2. 2023年12月末の数値は速報値であるため、確報値の係数とは異なる可能性がある。

(出所) 金融庁「NISA口座の利用状況に関する調査結果」

# 参考1-2. NISA口座での買付額の推移 【全金融機関対象】

- 全金融機関のNISAでの新規買付額は、2024年3月末時点までの累計で約41.6兆円にのぼる。
- 2024年1～3月までの間に成長投資枠で約5.1兆円、つみたて投資枠で約1.0兆円の新規買付が行われている。

## 全金融機関のNISA口座における買付額の推移



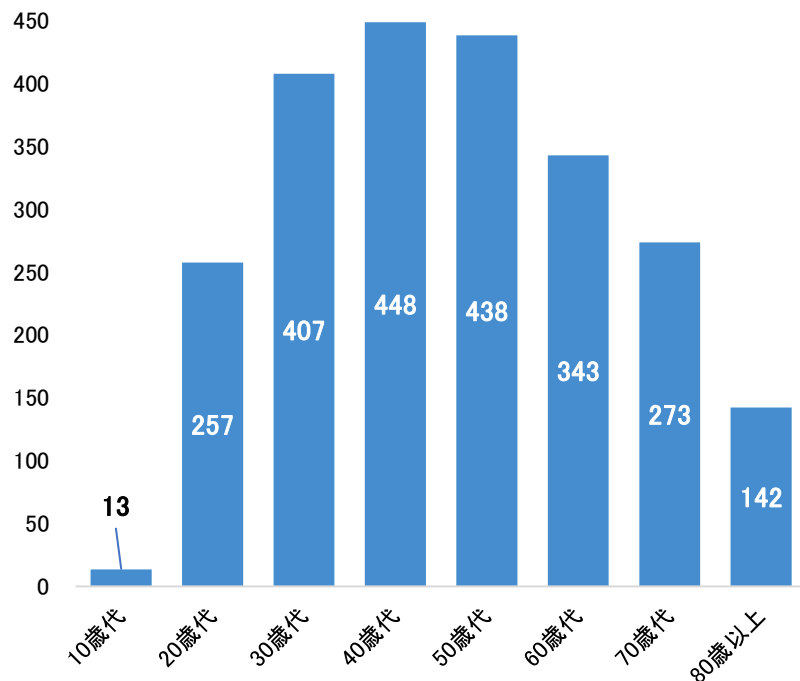
(注) 1. 番号未告知者の勘定未設定口座が2022年1月1日をもって廃止されたことにより、2022年の一般NISA口座数が一時的に減少している。  
2. 2023年12月末の数値は速報値であるため、確報値の係数とは異なる可能性がある。  
(出所) 金融庁「NISA口座の利用状況に関する調査結果」

# 参考1-3. NISA口座数・買付額の年代別分布 【全金融機関対象】

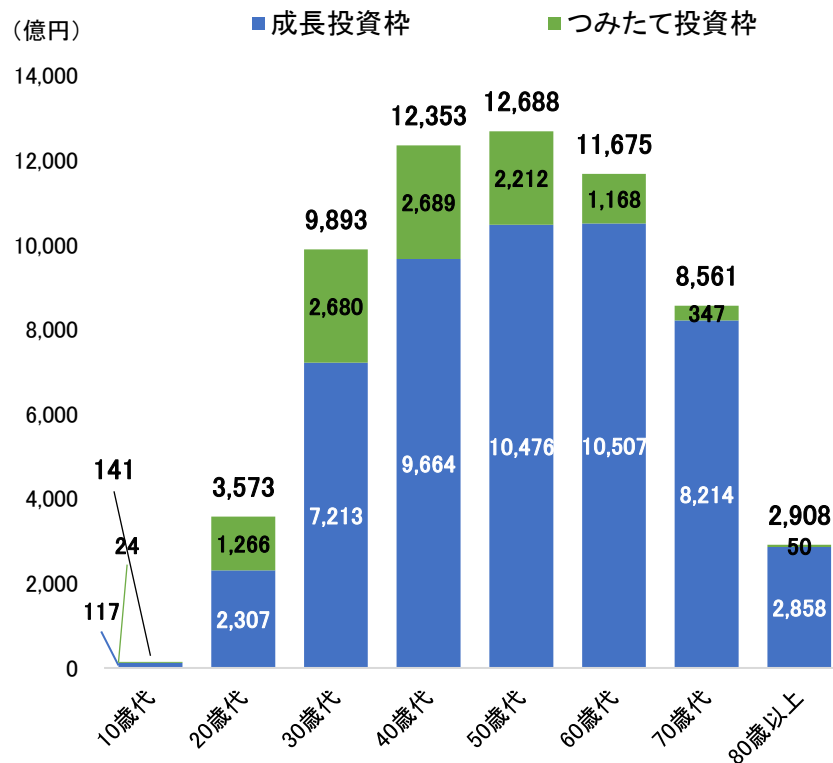
## 年代別NISA口座数 (2024年3月末時点)

## 年代別NISA新規買付額 (2024年3月末時点)

(万口座)



(億円)



(注) 端数処理(四捨五入)の関係で、総額と内訳が一致しない場合がある。  
(出所) 金融庁「NISA口座の利用状況に関する調査結果」

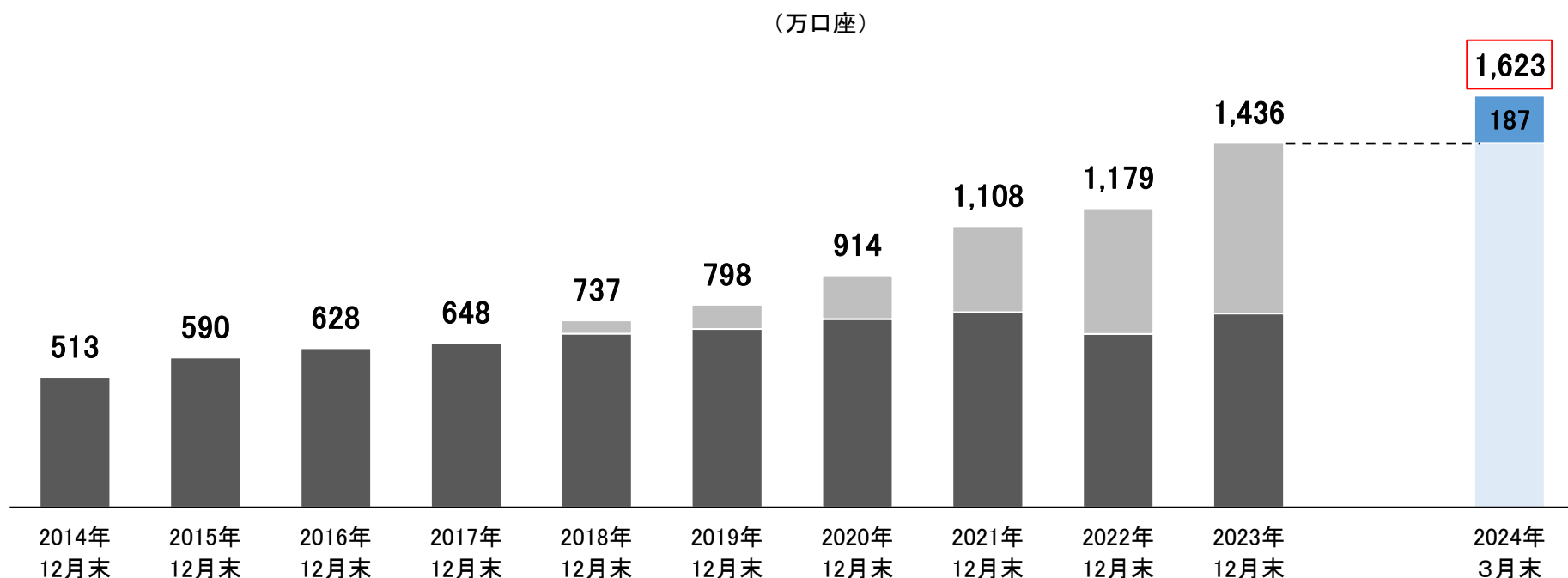
## 参考2. 全証券会社対象調査

# 参考2-1. NISA口座数の推移 【全証券会社対象】

- 全証券会社のNISA口座数は、2024年3月末時点において、約1,623万口座となった。
- 2023年12月末と比較し、約187万口座増加した。

## 証券会社におけるNISA口座数の推移

■ 一般NISA(旧制度) ■ つみたてNISA(旧制度) ■ NISA口座



(注) 1. 端数処理(四捨五入)の関係で、総数と内訳が一致しない場合がある。  
2. 増減割合は実数値を用いて算出しているため、端数処理されたグラフ中の数字を用いた計算結果とは合わない場合がある。  
3. 番号未告知者の勘定未設定口座が2022年1月1日をもって廃止されたことにより、2022年の一般NISA口座数が一時的に減少している。

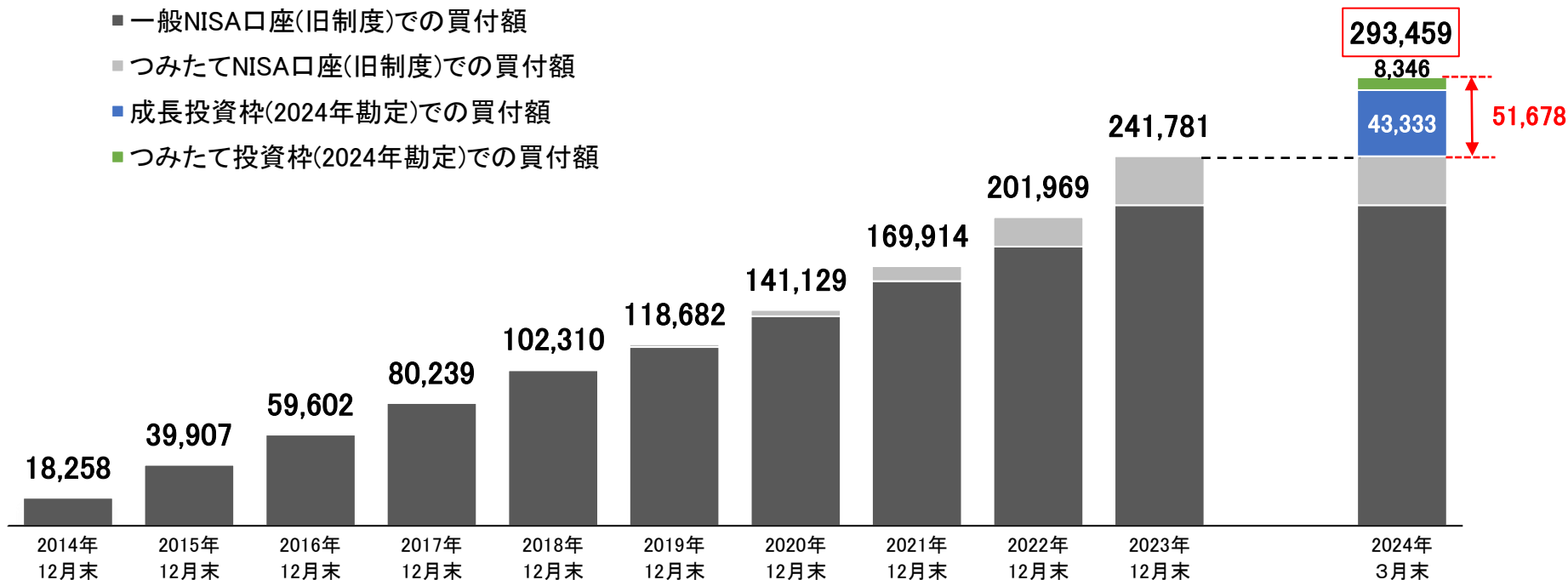
# 参考2-2. NISA口座での買付額の推移 【全証券会社対象】

- 2024年勘定におけるつみたて投資枠での買付額は、2024年3月末時点で約8,346億円であった。
- 2024年勘定における成長投資枠での買付額は、2024年3月末時点で約4兆3,333億円であった。
- 累計買付額は約29兆3,456億円であり、2023年末における累計買付額約24兆1,781億円と比較して21.4%増加した。

## 証券会社のNISA口座における買付額の推移

(億円)

- 一般NISA口座(旧制度)での買付額
- つみたてNISA口座(旧制度)での買付額
- 成長投資枠(2024年勘定)での買付額
- つみたて投資枠(2024年勘定)での買付額



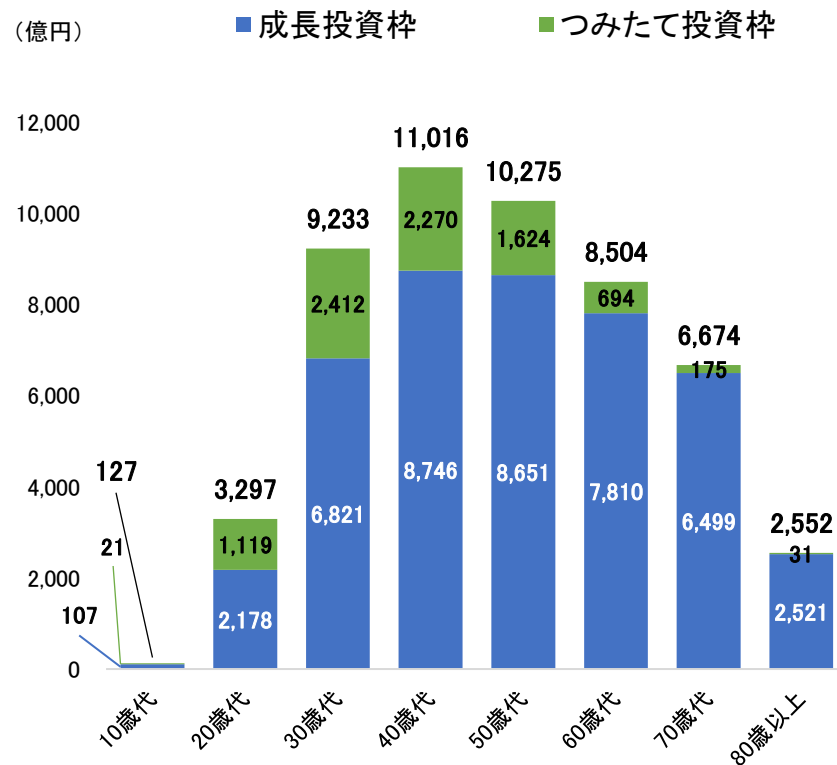
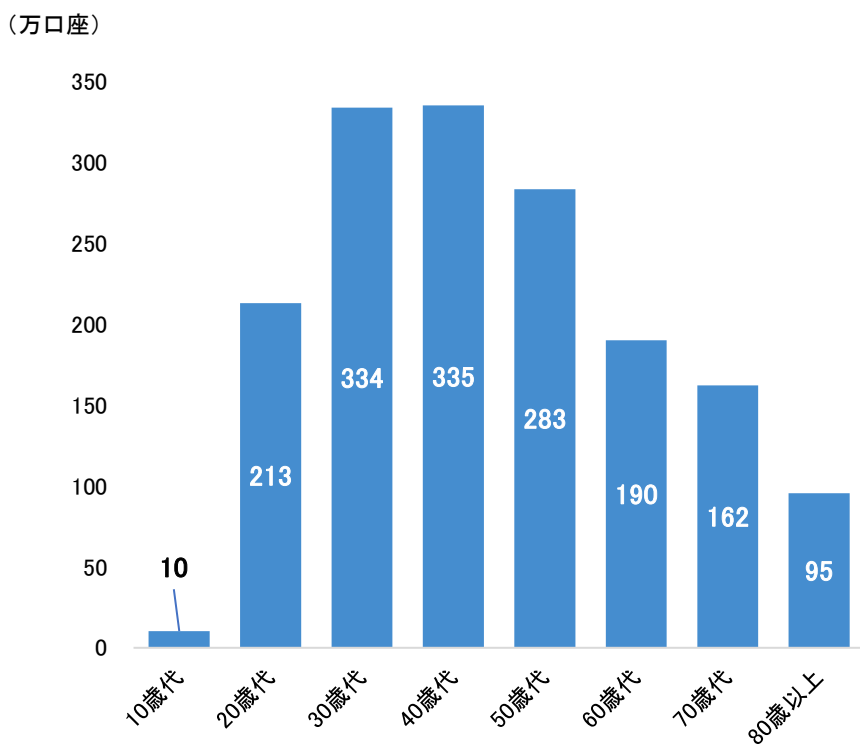
- (注) 1. 各年勘定での買付額は、前年末までの累計買付額を引くことで求められる。  
 2. 買付額にはロールオーバーによる受入額を含めていない。  
 3. 端数処理(四捨五入)の関係で、総額と内訳が一致しない場合がある。  
 4. 増減割合は実数値を用いて算出しているため、端数処理されたグラフ中の数字を用いた計算結果とは合わない場合がある。  
 5. 2023年末の数値は速報値であるため、確報値の係数とは異なる可能性がある。

# 参考2-3. NISA口座数・買付額の年代別分布 【全証券会社対象】



## 年代別NISA口座数 (2024年3月末時点)

## 年代別NISA新規買付額 (2024年3月末時点)



(注) 端数処理(四捨五入)の関係で、総額と内訳が一致しない場合がある。